

# MONITOREO, EVALUACIÓN Y GESTIÓN EN PROYECTOS, CON MIRADA LOCAL A LAS DETERMINANTES SOCIALES. 2019



Dr. MsC. Jorge Luis Bacallao Bacallao



Gobierno Municipal de  
Santa Cruz del Norte  
Mayabeque



Fondo de Población  
de las Naciones Unidas



# MONITOREO, EVALUACIÓN Y GESTIÓN EN PROYECTOS, CON MIRADA LOCAL A LAS DETERMINANTES SOCIALES

2019

Dr. MsC. Jorge L. Bacallao Bacallao



El proyecto “Sala para la Gestión del Conocimiento en Dinámica de la Población, Salud y Calidad de Vida” tuvo como escenario el municipio de Santa Cruz del Norte, en la actual provincia de Mayabeque, Cuba, financiado a través de la Dirección de Organismos Económicos Internacionales del Ministerio de Comercio Exterior y Colaboración Extranjera con el Fondo de Población de la Naciones Unidas y en colaboración con el Centro de Estudios Demográficos de la Universidad de La Habana y la Universidad Externado de Colombia

El mismo permitió mediante procesos de capacitación e investigación de acción participativa, fortalecer la gestión del gobierno municipal y ofrecer resultados finales para el monitoreo y evaluación de este proyecto local en el periodo 2014-2018. Estos resultados sugieren una “Guía para el Reporte”.

Además, se ofrece una mirada a algunos indicadores de las determinantes sociales de la Salud, de uso en Cuba, en el marco de la descentralización de las políticas del Estado cubano.

Estas fortalezas e intenciones, con mirada local, pueden ser consultadas por otras municipalidades interesadas en insertarse a proyectos colaborativos relacionados con **“Población y Desarrollo”**.

Coordinador Editorial. Dr. MsC. Jorge L. Bacallao

Edición y corrección. María Elena Benítez Pérez

Diseño. Di. Mario Villalba

Publicación.

© Reservados todos los derechos por lo que no se permite la reproducción total o parcial de este documento.

Editorial. CEDEM. Universidad de la Habana. Cuba

ISBN: 978-959-7253-11-2

## AGRADECIMIENTOS

- A la Oficina en Cuba del UNFPA, Fondo de Población de las Naciones Unidas y al Ministerio de Comercio Exterior y Colaboración Extranjera (MINCEX) por sus coordinaciones, apoyo financiero y por confiar en el proyecto.
- Al Centro de Estudios Demográficos de la Universidad de La Habana, en especial a su director, su editorial, a la Red Cubana de Estudios de Población y a todos los profesores e investigadores que, con su experiencia, participaron en la asesoría y acompañamiento en temas de población.
- A la Universidad Externado de Colombia, en especial a la Decana de la Facultad de Ciencia Sociales y Humanísticas y a todos los docentes e investigadores por transferirnos la experiencia del proyecto "BIT- PASE al Desarrollo".
- Al Plan Maestro de la Oficina del Historiador de La Habana y sus especialistas, con quienes compartimos experiencias comunes como asociados en la ejecución de proyectos con el UNFPA-Cuba.
- Al gobierno y la administración municipal del Poder Popular del municipio de Santa Cruz del Norte, en especial a la presidenta de la Asamblea Municipal, los presidentes de los consejos populares y los delegados, al jefe de la administración municipal y su consejo, la especialista de colaboración, el administrador del proyecto, la unidad de trabajo social, la Dirección de Salud, la Dirección de Educación, Cultura y Deporte, la Dirección de Infraestructura e Inversiones, la Dirección de Planificación-Economía y a la Asociación Nacional de Economistas en el territorio, al historiador municipal, al centro universitario municipal, en especial a la Universidad del adulto mayor y la Sede universitaria de Ciencias Médicas .
- A la valiosa colaboración y el apoyo de un grupo de instituciones, organizaciones, directivos, funcionarios, profesionales, técnicos, miembros de la sociedad civil del municipio de Santa Cruz del Norte, y a todos los que de una forma u otra han apoyado esta experiencia, garantizando y participando en las actividades de sensibilización, capacitación, aporte de informaciones locales, publicaciones internas, gestiones, y todas las actividades, incluso aquellas que por pequeñas que parezcan son indispensables para garantizar las investigaciones en Sistemas de Gobiernos Locales.
- A la prensa local, radio "La Voz del Litoral" y al telecentro "Telemar", en especial a sus directivos por su labor cotidiana en la elaboración de materiales audiovisuales, comunicacionales de promoción del proyecto.

Son muchos más los organismos, organizaciones, colegas y amigos que nos han ayudado. A todos, mi más sincero agradecimiento.



**Gobierno Municipal de  
Santa Cruz del Norte  
Mayabeque**



**Fondo de Población  
de las Naciones Unidas**

# ÍNDICE

Resumen / 6

Introducción / 7

**Capítulo I. Reporte del monitoreo y evaluación de un proyecto local sobre “Población y Desarrollo” en Cuba. Guía para municipios / 9**

Caracterización sociodemográfica del municipio Santa Cruz del Norte / 10

Resultados de los productos por componentes estratégicos del ciclo:  
Objetivos, metas y logros en su ejecución / 15

Principales actividades desarrolladas por la cual se movilizan insumos  
para obtener productos o servicios / 18

Evidencias de las capacitaciones / 21

Ejecución de las actividades. Criterios de medición / 22

Control sobre los recursos recibidos / 27

Relación productos-resultados / 27

**Capítulo II. Una mirada a las determinantes sociales de la Salud, en el marco de las políticas del Estado, sus fortalezas e intenciones en un municipio Cubano / 37**

Salud y calidad de vida en Cuba: la búsqueda de acciones eficaces / 38

La salud pública en Cuba: Experiencia en la planeación social participativa  
en salud a nivel local / 40

Determinantes Sociales: Propuesta de indicadores e instrumentos de  
medición para evaluar el estado de salud y su relación con la calidad de vida / 42

La salud y la calidad de vida en los planes de desarrollo local en Cuba:  
La búsqueda de soluciones a los problemas / 43

Experiencia de acciones integradas en temas de población, desarrollo  
y salud en un municipio cubano / 46

Conclusiones / 49

Anexos / 51

Referencias Bibliográficas / 59

## Resumen

El monitoreo y evaluación de un proyecto es esencial para su buena administración y gestión. Justamente este es el propósito del presente trabajo que muestra los resultados obtenidos en el monitoreo y evaluación del Proyecto “Sala para la Gestión del Conocimiento en Dinámica de la Población, Salud y Calidad de Vida”, una instalación –dotada de equipamiento y personal calificado–, dirigida a fortalecer la gestión del gobierno municipal y los actores locales mediante la incorporación de las dinámicas de la población en la planificación del desarrollo a través de la elaboración de diagnósticos, el diseño de proyectos, la generación de análisis y recomendaciones.

Lograr esta integración y coherencia en el trabajo entre las diferentes instancias no fue sencillo. Requirió disponer de información oficial documentada y validada con una infraestructura de datos de libre acceso y fácil uso, con desagregación territorial por áreas geográficas dentro del mismo municipio (consejos populares), lo que significó una excelente oportunidad para la toma de decisiones y la implementación eficiente de las políticas públicas locales, con el fin de potenciar la relación entre dinámicas demográficas, salud y calidad de vida de la población.

Una de las primeras tareas emprendidas desde el proyecto de la Sala fue hacer una caracterización demográfica, económica, social y ambiental de cada uno de los seis consejos populares. Asimismo, se realizaron labores de sensibilización y capacitación a los actores claves, la creación de un banco de proyectos, la sistematización de la relación entre la estrategia de desarrollo municipal y la agenda de la Oficina en Cuba del Fondo de Población de las Naciones Unidas en función de las dinámicas de población, el territorio y el desarrollo local.

El monitoreo permitió establecer el grado en que fueron cumplidos el cronograma, las actividades y resultados del proyecto de acuerdo a lo planificado. Mientras la evaluación profundizó en el grado de éxito del proyecto para lograr sus resultados y propósitos en base a los indicadores de la línea de base.

Para el logro de este empeño se utilizaron numerosas herramientas, entre las que destacan: encuestas, entrevistas, revisión y análisis de documentos e información, entre otros; lo que ha permitido elaborar una “Guía para el Reporte” que ofrece una metodología de trabajo que contempla la experiencia nacional e internacional, adecuada a las particularidades de un municipio cubano.

En el trabajo se brinda, también, una mirada a las determinantes sociales de la salud y calidad de vida, en el marco de las políticas del Estado, sus fortalezas e intenciones en un municipio cubano, con el fin de poder ser consultadas por otras municipalidades interesadas en insertarse a proyectos colaborativos relacionados con “Población y Desarrollo”.

## Introducción

La publicación del proyecto “Sala para la Gestión del Conocimiento en Dinámica de la Población, Salud y Calidad de Vida”, pretende dar a conocer la experiencia relativa a cómo llevar a cabo el Monitoreo y Evaluación (M&E), de un proyecto a nivel local, así como, mostrar una mirada a las Determinantes Sociales de la Salud, en el marco de las políticas del Estado cubano, sus fortalezas e intenciones a nivel de uno de sus municipios, en el contexto de las nuevas políticas económicas y sociales trazadas en el país.

El M&E es un proceso de recolección, sistematización y análisis de información basado en los objetivos, resultados, y actividades planificadas y ejecutadas en un proyecto, con el fin de mejorar su ejecución y eficacia. Es una herramienta de gestión y aprendizaje que proporciona información crucial sobre el funcionamiento y el éxito del proyecto.<sup>1</sup>

Es decir que, el M&E facilita la gestión efectiva y la toma de decisiones sobre las medidas correctivas necesarias para mejorar la ejecución y los resultados del proyecto; la presentación de informes y la rendición de cuentas a las partes interesadas; un proceso de aprendizaje sobre la efectividad y las limitaciones de la metodología aplicada que podría servir para la replicación del proyecto (lecciones aprendidas).

Por Monitoreo se entiende el “seguimiento” mediante observaciones realizadas por el que financia y el que ejecuta, destinados a establecer el grado en que el cronograma, actividades y resultados del proyecto se cumplen de acuerdo a lo planificado y contribuyen al logro de sus objetivos. Es, por lo tanto, un sistema que aporta al aprendizaje de ejecución de proyectos en función de sus objetivos y resultados esperados. Un proceso más o menos continuo de análisis de progreso de acuerdo con el Plan Anual de Trabajo del proyecto (PAT), concebido como una actividad interna, lo que lo convierte en un elemento fundamental para la buena administración y gestión.

Los Asociados en la Ejecución de Proyectos de cooperación (AEP), en este caso, con la Oficina del UNFPA en Cuba, desarrollan y ejecutan su propio sistema de monitoreo y alimentan al sistema de M&E a través de los formatos e informes establecidos. El seguimiento ha consistido en un análisis técnico, una evaluación de los informes (semestrales, anual y final), visitas, reuniones y otras actividades efectuadas.

La Evaluación, por su parte, se refiere a un ejercicio más analítico, esporádicamente ejecutado, en el cual, se determina el grado de éxito del proyecto para lograr sus resultados y propósitos en base a los indicadores establecidos. En este sentido, además de medir la eficacia; el análisis puede incluir otros criterios como relevancia, sostenibilidad o puede dirigirse a aspectos específicos. Del mismo modo, los AEP pueden ejecutar ejercicios de evaluación participativa dirigidos a entender las percepciones de los beneficiarios sobre el proyecto. Se espera que los proyectos realicen –por lo menos– una evaluación al final de su ejecución, que permita determinar los cambios de indicadores claves (línea de salida) en comparación con los valores de la línea base.

Aparte de la evaluación interna (auto-evaluación por los AEP), los financistas también organizan evaluaciones (externas) del proyecto.

---

<sup>1</sup> Ministerio de Asuntos Exteriores de Finlandia (2012): *Guía de Monitoreo y Evaluación de Proyectos*, Versión 1.2.



El sistema de M&E descrito a nivel de proyecto es, prácticamente igual, al que se utiliza para el monitoreo y evaluación a nivel de programas, pues, son parte esencial del programa. Ello explica que ambos sistemas (planificación y M&E) estén íntimamente relacionados con los resultados, objetivos e indicadores del programa. Por lo tanto, la planificación de este último, influye en la conformación del plan estratégico del proyecto cuyos resultados, en consecuencia, contribuyen al avance y logros a nivel del programa.

De esta problemática trata, precisamente, el presente trabajo, cuyo objetivo central consiste en el monitoreo, evaluación y control del Proyecto Local “Sala para la Gestión del Conocimiento en Dinámica de la Población, Salud y Calidad de Vida”, al tiempo de evaluar sus resultados y sugerir una guía para el reporte a partir de los criterios metodológicos utilizados.

Se presenta al lector una experiencia concreta en relación a cómo transcurrió el proceso de monitoreo y evaluación del proyecto, cuyos resultados estuvieron dirigidos al fortalecimiento de las capacidades del gobierno municipal de Santa Cruz del Norte, en la actual provincia de Mayabeque, Cuba. Así, en el capítulo 1 se muestran los resultados de los productos por componentes estratégicos del ciclo (objetivos, metas y logros de cada año de ejecución), las principales actividades desarrolladas por la cual se movilizaron insumos para obtener productos o servicios en el periodo de ejecución, las evidencias de las capacitaciones, la ejecución de las actividades (PAT), el control sobre los recursos recibidos y la relación productos-resultados.<sup>2</sup>

El capítulo 2 está dedicado al análisis de las determinantes sociales de la salud, en el marco de las políticas del Estado cubano, sus fortalezas e intenciones presentes en este municipio. Se muestran las oportunidades del sistema de salud cubano en cuanto a la descentralización de las acciones de promoción y prevención para el mejoramiento del estilo de vida, lo que contribuye a incrementar los niveles de salud de la población con la participación intersectorial y comunitaria.

Lo anterior fue posible gracias a la disponibilidad de información respaldada en datos válidos y confiables, como condición sine qua non para el análisis y evaluación objetiva de la situación sanitaria, la toma de decisiones basadas en evidencia y la programación en salud.<sup>3</sup>

También se realiza un acercamiento a la experiencia cubana en la planeación social participativa en salud su carácter novedoso especialmente con la implantación y desarrollo –a inicios de 1984– del modelo de atención de medicina familiar, se muestra una propuesta de indicadores e instrumentos de medición para evaluar el estado de salud y su relación con la calidad de vida, así como, los objetivos del programa “Desarrollo Local, Salud y Calidad de Vida” en los planes generales de desarrollo local y en la búsqueda de soluciones a los problemas identificados. También se ofrece la experiencia de acciones integradas en temas de población, desarrollo y salud en un municipio cubano.

Finalmente, se ofrecen las conclusiones a que se llega en el trabajo, las cuales responden al objetivo propuesto y sintetizan el desarrollo conceptual y metodológico del mismo.

---

<sup>2</sup> Jorge Luis Bacallao (2019): *Reporte del Monitoreo y Evaluación de un Proyecto Local sobre Población y Desarrollo en Cuba. Guía para municipios*.

<sup>3</sup> Jorge Luis Bacallao (2015): “Una mirada a las determinantes sociales de la Salud, en el marco de las políticas del Estado cubano. Fortalezas e intenciones en un municipio cubano”, en: *Memorias del VII Coloquio de la Red Internacional de Animación Sociocultural*, Universidad Externado de Colombia, Bogotá.

# CAPÍTULO I

## Reporte del monitoreo y evaluación de un proyecto local sobre “Población y Desarrollo” en Cuba. Guía para municipios

Como resultado de la nueva División Político Administrativa realizada en Cuba, en enero de 2011, el municipio de Santa Cruz del Norte pasó a formar parte de la actual provincia de Mayabeque, lo que aparece recogido en el Acuerdo VII-49 del 3 de agosto de 2010 cuando la Asamblea Nacional del Poder Popular, acordó modificar la Ley No. 1304 del 3 de julio de 1976 sobre la “División Político Administrativa”, y aprueba la Ley No. 110 que segmenta la antigua provincia de La Habana en dos nuevas provincias (Mayabeque y Artemisa). Este ordenamiento territorial tiene carácter experimental y responde a la prioridad que da el país a los procesos de descentralización.

Mayabeque es la provincia más pequeña del país –con excepción de La Habana, ciudad capital– y la de menor población. Así, de los 11 millones 209 628 habitantes que residían en el país a finales del año 2018, sólo 383 403 habitantes (3,4 %) residían en la provincia de Mayabeque. De ellos, el 72,6% en la zona urbana y el 27,4% restante en la zona rural.<sup>4</sup> La capital provincial es San José de las Lajas; a la que se agregan otros 10 municipios (Bejucal, Jaruco, Santa Cruz del Norte, Madruga, Nueva Paz, San Nicolás, Güines, Melena del Sur, Batabanó y Quivicán).

Después de la capital provincial donde residía el 20,2% del total de la población de Mayabeque, se sitúan en importancia los municipios de Güines (17,5%) y de Santa Cruz del Norte (9,1%). Este último, un municipio que se extiende a lo largo de 49 km de costa, con larga tradición pesquera, agrícola, ganadera y productora de azúcar, que tiene problemas ambientales –de origen natural e industrial– identificados y sin resolver debido a sus diferentes grados de complejidad. Dicho de otra manera, se trata de un municipio eminentemente industrial (petróleo-gas, generación de electricidad, rones, minería, entre otros) y destino turístico nacional e internacional (playa de Jibacoa, campismo y hoteles).<sup>5</sup>

En este escenario se desarrolló el proyecto: “Sala para la Gestión del Conocimiento en Dinámica de la Población, Salud y Nivel de Vida”, cuyo reporte de monitoreo y evaluación sometemos a su consideración en este capítulo. Una experiencia pionera en términos de creación de un verdadero laboratorio –dotado de equipamiento y personal calificado–, dirigido a fortalecer la gestión del gobierno municipal y los actores locales mediante la incorporación de las dinámicas

<sup>4</sup> Oficina Nacional de Estadística e Información (ONEI) (2019): *Anuario Demográfico de Cuba 2018*, La Habana, Tabla I.5, p. 30.

<sup>5</sup> Jesús Manuel López Kramer, et. al. (2011): “Principales problemas ambientales que afectan al municipio Santa Cruz del Norte” en: *Cuarta Convención Cubana de Ciencias de la Tierra*, La Habana, 4 al 8 de abril de 2011, pp. 1-2.

de la población en la planificación del desarrollo a través de la elaboración de diagnósticos, el diseño de proyectos, la generación de análisis y recomendaciones.

Es decir que, la Sala se constituyó en una herramienta organizativa que permitió la realización de talleres dirigidos a la formulación de políticas y proyectos de desarrollo local, los que estuvieron encaminados al análisis de las dinámicas demográficas, la mujer y el adulto mayor, y donde los actores locales (hombres y mujeres) fueron objeto de procesos de capacitación e investigación de acción participativa, relacionados con la Población, Salud y Calidad de Vida.

## Caracterización sociodemográfica del municipio Santa Cruz del Norte

En el año 2016, Santa Cruz del Norte contaba con un total de 35 144 habitantes, de los cuales el 50,3% eran hombres y el 49,7% restante mujeres. El índice de masculinidad –proporción de hombres por cada 100 mujeres– era entonces de 101,4 hombres por cada 100 mujeres. Según zona de residencia, el 68,7% del total vivía en la zona urbana y el otro 31,3% en la zona rural. Mientras que, la población de 60 años y más con respecto a la población total representaba el 20,7%.<sup>6</sup>

En el municipio se han producido importantes incrementos en la proporción de personas de 60 años y más en relación con el resto de la población. Este proceso, que identificamos como envejecimiento de la población, es el resultado de la acción combinada de tres variables demográficas básicas: fecundidad, mortalidad y migraciones, cuya consideración es de suma importancia para la planificación económica y social de cualquier país, región o territorio (ver figura 1).

Figura 1. Santa Cruz del Norte: datos demográficos seleccionados, 2015.



Fuente: Dirección Municipal de Trabajo y Seguridad Social Santa Cruz del Norte: Censo local por áreas geográficas de los consejos populares, realizado por la unidad de Trabajo Social, 2015.

<sup>6</sup> ONEI (2017): *El Envejecimiento de la Población. Cuba y sus territorios*, La Habana, pp. 11, 17 y 23.

A lo anterior se suma que la población económicamente activa experimentará una disminución sostenida a partir del 2018. La fecundidad, por su parte, es baja en el municipio como en todo el país, experimentando una disminución en el número de nacimientos que pasa de un total de 380 nacidos vivos en el 2014 a 354 en el 2018.<sup>7</sup>

Asimismo, el territorio muestra tasas de saldo migratorio negativo y numerosos movimientos intramunicipales. Pese a la identificación de diversas problemáticas en el territorio, acciones de sensibilización y capacitación, aún son insuficientes las investigaciones y acciones sobre la importancia de atender las vulnerabilidades sociodemográfica como parte de la adaptación al cambio climático y a las actuales condiciones físico ambientales.

## **Población beneficiada con el proyecto**

**Beneficiarios Directos:** Están relacionados con los actores locales (mujeres y hombres) de las áreas geográficas correspondientes a los seis consejos populares (Santa Cruz –1, Santa Cruz –2, Jibacoa, Camilo Cienfuegos, Canasí y Bacunayagua), los tomadores de decisiones y los especialistas del gobierno y su órgano de la administración, que fueron objeto de acciones de sensibilización y formación mediante el diálogo, intercambio y abogacía en el área de las dinámicas demográficas, dentro del marco de la asistencia técnica y la cooperación con la Oficina en Cuba del UNFPA, y, de acuerdo a las prioridades estratégicas de la municipalidad.

Este proyecto ha iniciado los pasos para, de forma endógena, fortalecer la gestión de sus recursos humanos para la planificación del desarrollo a nivel local, con enfoque de población. De esta manera, se podrá generalizar y diseñar políticas públicas y locales encaminadas a: accionar, mitigar efectos negativos y recuperar tendencias más favorables, en el contexto demográfico y sus relaciones con la salud y la calidad de vida de la población de este territorio, dando prioridades mediante la continuación de un proceso que involucra a la comunidad, organizaciones de la sociedad civil, en particular, líderes formales e informales del sector estatal y no estatal en estos temas.

Al mismo tiempo, se fortalece en el territorio la “Cátedra de salud y calidad de vida” y la “Cátedra del adulto mayor” de la Sede Universitaria de Ciencias Médicas y del Centro Universitario Municipal (CUM), respectivamente, pues con el apoyo del accionar del proyecto colaborativo “Sala para la Gestión del Conocimiento, en Dinámica de la población, Salud y Calidad de Vida”, se pudo contar con las condiciones y recursos mínimos, que facilitaron obtener resultados en el proceso de sensibilización y en la gestión de proyectos locales para el desarrollo de la municipalidad obtenidos en el estudio (ver figuras 2 y 3).

**Beneficiarios Indirectos:** Con el presente proyecto se beneficiaron los pobladores de barrios, localidades y bateyes de las áreas geográficas de los consejos populares del municipio, prestando especial atención a los ancianos, pacientes dispensarizados por enfermedades no transmisibles y población en general a la hora de proponerse proyectos para el desarrollo local. En las siguientes Figuras se observa la caracterización sociodemográfica y económica por área geográfica de cada uno de los seis consejos populares que conforman el Municipio.

---

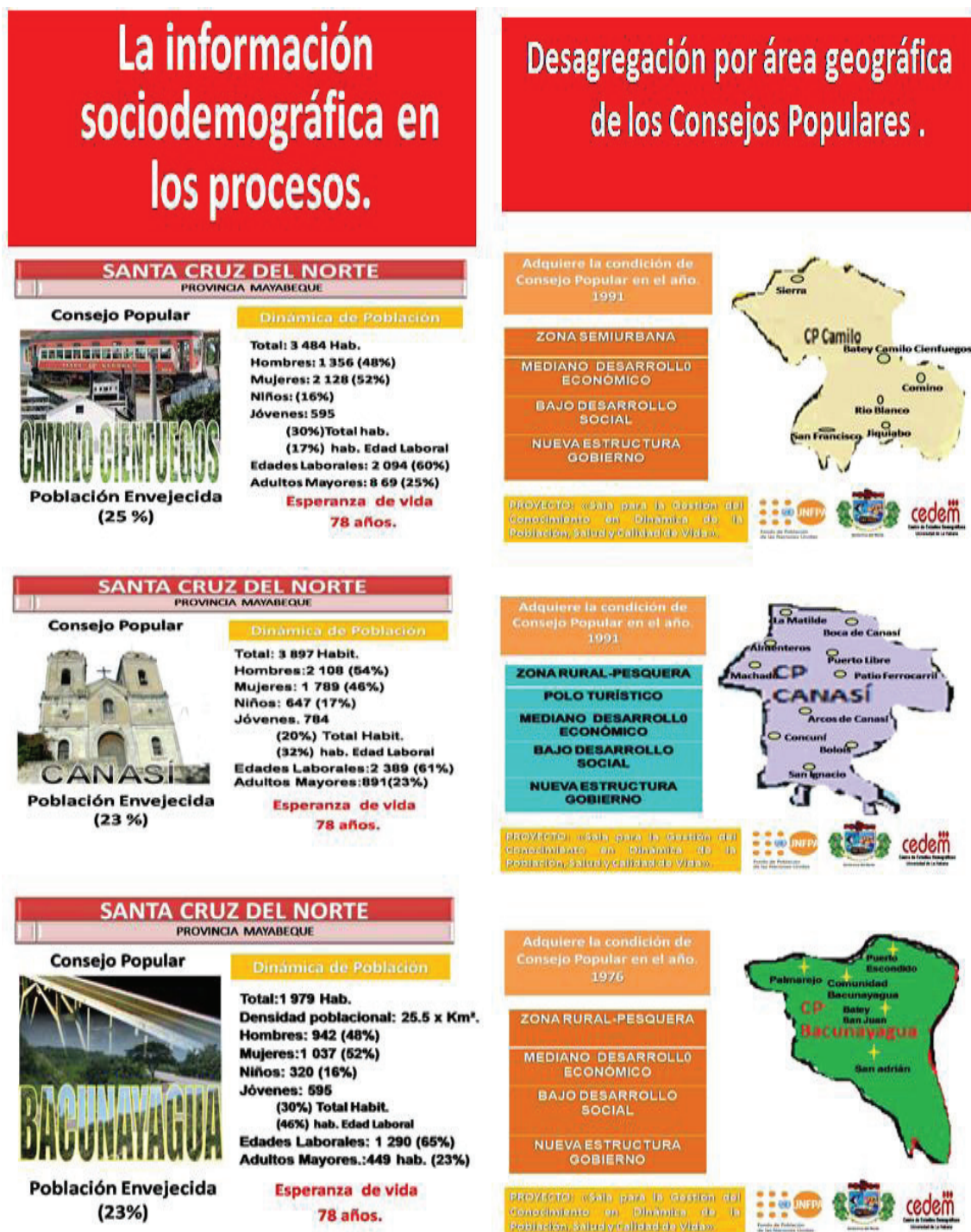
<sup>7</sup> ONEI (2015): *Anuario Demográfico de Cuba 2014*, La Habana, Tabla II.15, p. 54; (ONEI) (2019): ob. cit. Tabla II.7.1, p. 58.

Figura 2. Santa Cruz del Norte: información sociodemográfica y económica según áreas geográficas de los consejos populares Santa Cruz –1, Santa Cruz –2 y Jibacoa, 2015.



Fuente: Dirección Municipal de Trabajo y Seguridad Social Santa Cruz del Norte: Censo local por áreas geográficas de los consejos populares, realizado por la unidad de Trabajo Social, 2015.

Figura 3. Santa Cruz del Norte: información sociodemográfica y económica según áreas geográficas de los Consejos Populares Camilo Cienfuegos, Canasí y Bacunayagua, 2015.



Fuente: Dirección Municipal de Trabajo y Seguridad Social Santa Cruz del Norte: Censo local por áreas geográficas de los consejos populares, realizado por la unidad de Trabajo Social, 2015.

## Instituciones implicadas

En la organización operativa y logística del proyecto participaron un grupo importante de entidades en condición de apoyo y/o de alianzas, tanto nacionales como internacionales. Destacamos la cooperación recibida de la Oficina en Cuba del UNFPA en la etapa correspondiente al 8º ciclo de cooperación para el período 2014-2018, así como, la imprescindible asesoría técnica brindada por el Centro de Estudios Demográficos (CEDEM) de la Universidad de La Habana (ver figura 4).

Figura 4. Proyecto “Sala para la Gestión del Conocimiento en Dinámica de la Población, Salud y Calidad de Vida”: Entidades de Apoyo, Alianzas y Costos.



Fuente: Datos recolectados del Proyecto “Sala para la Gestión del Conocimiento en Dinámica de la Población, Salud y Calidad de Vida”.

## Resultados de los productos por componentes estratégicos del ciclo: Objetivos, metas y logros en su ejecución

Las acciones ejecutadas en el proyecto “Sala para la Gestión del Conocimiento en Dinámica de la Población, Salud y Calidad de Vida”, en el periodo 2014-2018, han dado cumplimiento a los objetivos estratégicos, metas y productos del programa del UNFPA en la municipalidad de Santa Cruz del Norte, relacionado con temas sobre “POBLACION, DESARROLLO LOCAL y DINÁMICAS DE LA POBLACION”. El análisis de situación de este municipio, realizado por expertos asociados a la ejecución del proyecto, ha mostrado los siguientes resultados.

### **Análisis de situación** <sup>8-9-10</sup>

Antes de comenzar con este análisis es prudente recordar que, Mayabeque; es la provincia más pequeña del país y la de menor población (383 403 habitantes en el año 2018), mientras que Santa Cruz del Norte era el tercer municipio con más población respecto al total de la provincia (9,1%). Por lo tanto, se trabajó con áreas y con poblaciones pequeñas. Esto, obviamente, tiene un reflejo en los cálculos. Intentamos, no obstante, solventar esta limitación trabajando con una combinación de fuentes nacionales, municipales y locales por áreas geográficas de los consejos populares, y, en todos los casos, velando porque las estimaciones obtenidas fueran consistentes con las tendencias que muestra para el país y/o la provincia el fenómeno en estudio.

Según datos de la ONEI (2018), la tasa anual de crecimiento fue de -0,9 por mil habitantes y la Tasa Global de Fecundidad de 1,69 hijos por mujer, esta última; como mismo viene ocurriendo en el país desde hace más de cuatro décadas, se ha mantenido por debajo del nivel del reemplazo. Ello continúa acentuando una estructura por edades con un alto grado de envejecimiento, así el 20,7% de la población total tenía 60 años y más, influyendo sobre las relaciones de dependencia e intergeneracionales. Este es el tercer municipio más envejecido de la provincia Mayabeque y ocupa el lugar 42 entre los 50 municipios más envejecidos del país.

Información obtenida del Censo Local realizado en el año 2015, por la unidad de trabajo social de la administración municipal, permitió poner de relieve diferencias de interés en cuanto a la proporción de adultos mayores según territorios. Así, en cinco de los seis consejos populares las cifras se ubicaban, incluso, por encima de la media nacional y municipal siguiendo este orden de importancia: Santa Cruz -1 (35%), Camilo Cienfuegos (25%), Jibacoa (24%), Canasí (23%) y Bacunayagua (23%). A su vez, al interior de estas áreas se distinguen circunscripciones electorales con elevado porcentaje de población adulta mayor. En general, más del 50% de la población adulta mayor se encontraba en los grupos de edad 60 a 64 y 65 a 69 años.

<sup>8</sup> ONEI (2015): *Análisis de situación de la población del municipio de Santa Cruz del Norte*, estimados 2018, según datos del Censo de Población y Viviendas 2012.

<sup>9</sup> Dirección Municipal de Salud en Santa Cruz del Norte (2015): Cálculos con base en la información estadística generada a nivel local del Sistema de Información Estadística Complementaria de los Policlínicos (SIE-C).

<sup>10</sup> Dirección Municipal de Trabajo y Seguridad Social de Santa Cruz del Norte (2015): *Censo local por áreas geográficas de los consejos populares*, realizado por la unidad de trabajo social.



Lo anterior da cuenta de que, las diferencias en cuanto a composición marcan distintos tipos de necesidades y exigencias de estratos etarios al interior de la población envejecida.<sup>11</sup>

El Censo local también mostró ligeras diferencias territoriales en cuanto a la proporción de menores de 5 años. De tal manera, el área geográfica correspondiente al consejo popular Santa Cruz –1, mostraba un mayor porcentaje de niños (19%) en relación a los reportados en el resto de los consejos populares (16%).

Por su parte, las tasas específicas de fecundidad a nivel provincial indicaban que el mayor aporte lo realizaban las mujeres de los grupos 20 a 24 y 25 a 29 años con valores de 98,3 y 90,8 (por 1000 mujeres de cada grupo de edad) respectivamente.<sup>12</sup>

Los niveles de mortalidad en el municipio son bajos, particularmente la mortalidad infantil y la mortalidad materna, con una elevada esperanza de vida (78 años), aunque se muestran algunas particularidades en este comportamiento, asociado a la mortalidad infantil de forma puntual en el periodo.<sup>13</sup>

En tanto los procesos migratorios internos entre provincias del país, reflejan corrientes de movilidad de oriente a occidente, esencialmente originadas en Santiago de Cuba, Holguín, Granma y Guantánamo que comprometen la municipalidad de Santa Cruz del Norte, por constituir un destino “atractivo”, por viejas razones, como es el caso de cercanía a la capital del país, pero quizá por las expectativas de ser una nueva provincia, próspera, con ofertas de empleo, por constituir un polo industrial y turístico. Resulta relevante que un importante porcentaje de las áreas geográficas de los consejos populares de la municipalidad, tengan pérdidas de población y por ende crecimientos negativos.

Esta temática, es de alta importancia estratégica para proyectar el desarrollo territorial, razón por lo cual debe ser objeto de caracterización y análisis de forma continua.

En lo relativo a la migración internacional, este territorio al igual que el país, ha sido históricamente un emisor de población. En los últimos diez años, este comportamiento con ligeras oscilaciones ha tendido al incremento, con una cima importante en el periodo 2012-2018. Ello representó un saldo migratorio externo de -4,2 por cada mil habitantes. Se aprecian a su vez, tendencias al aumento de la participación joven y femenina en dicho proceso.<sup>14</sup>

Este contexto sociodemográfico impone la necesidad de diseñar políticas públicas para accionar sobre esta realidad, mitigar sus posibles efectos negativos, y recuperar tendencias más favorables lo cual ya está entre las prioridades estratégicas del gobierno cubano. Específicamente el lineamiento 116 de la política económica y social del país (anterior L-144), llama la atención sobre acciones para el abordaje del envejecimiento de la población cubana. Para ello se han creado comisiones dentro de la dirección del país para la atención a esta temática desde lo local.<sup>15</sup>

<sup>11</sup> Editora Política (2011): *Lineamientos de la política económica y social del Partido y la Revolución*, La Habana.

<sup>12</sup> ONEI (2019): ob. cit. Tabla II.9, p. 65.

<sup>13</sup> Información aportada por la Dirección Municipal de Salud en Santa Cruz del Norte con base en la información estadística generada a nivel local del Sistema de Información Estadística Complementaria de los Policlínicos (SIE-C), 2015.

<sup>14</sup> Jorge Luis Bacallao y José Luis Martín (Compiladores) (2014): *Población y Desarrollo Local en Santa Cruz del Norte*, Mayabeque, Cuba. Documento Proyecto de Colaboración UNFPA-GMSCN, CEDEM, p. 33.

<sup>15</sup> Editora Política (2011): ob. cit., Lineamiento 116.

Incorporar esta realidad a los principales planes de desarrollo local, ha demandado un profundo enfoque territorial, aunado al fortalecimiento de las capacidades gubernamentales, institucionales y académicas locales, que comienzan sus frutos con el proyecto “Sala para la Gestión del Conocimiento en Dinámica de la Población, Salud y Calidad de Vida” realizado en el periodo 2014-2018, entre la administración del gobierno local de Santa Cruz del Norte y la Oficina en Cuba del UNFPA, para la comprensión de esta circunstancia, así como, para la gestión del conocimiento, y para ampliar su competencia en la disposición de los recursos de la manera más eficiente posible, en función del cumplimiento de los objetivos nacionales.

## **Las dinámicas de la población en la cooperación con el Sistema de las Naciones Unidas a nivel municipal**

En correspondencia con la prioridad del gobierno de la República de Cuba, referida a la incorporación de las dinámicas demográficas en los planes de desarrollo a nivel local y nacional, se trabajó en el marco de la cooperación con el Sistema de las Naciones Unidas, en un grupo de estrategias, objetivos, metas y logros que han contribuido a *mejorar la integración de las dinámicas de la población y las especificidades territoriales*.

### **El Programa de País con el UNFPA y el gobierno local**

Alineado con el proceso de formulación del Marco de Asistencia de las Naciones Unidas para el Desarrollo (MANUD) para el período 2014-2018, se formuló el Plan de Acción para el Programa de País (PAPP) entre el gobierno de la República de Cuba y el UNFPA, Fondo de Población de las Naciones Unidas. Como parte de este documento, quedó comprometido con el gobierno de Santa Cruz del Norte el siguiente producto relacionado con las dinámicas de la población cubana:

### **Fortalecer las capacidades de las instituciones municipales para incorporar las dinámicas de la población, en los programas de desarrollo Local**

Para alcanzar el producto de la colaboración del proyecto, ante el tema descrito, se trabajó en el *componente estratégico III* cuyo objetivo estuvo relacionado con el fortalecimiento de las capacidades de las instituciones territoriales para la planificación del desarrollo a nivel local con un enfoque poblacional planificado para la etapa:<sup>16</sup>

### **Objetivos en función de los componentes estratégicos**

En el logro de este objetivo general del *componente estratégico III* se acordaron un grupo de objetivos multianuales relacionados con:

- Mejorar las capacidades técnicas de las instituciones territoriales para la planificación del desarrollo a nivel local con un enfoque poblacional.
- El monitoreo y la evaluación de los objetivos multianuales antes descritos, que ha constituido uno de los retos fundamentales en la planificación y control de las acciones en el periodo de trabajo conjunto 2014-2018.

---

<sup>16</sup> UNFPA-Cuba (2014-2018): Marco de Asistencia de las Naciones Unidas para el Desarrollo (MANUD). Documento de Programa de País del UNFPA con el Gobierno de la República de Cuba.

- La operacionalización de las estrategias y del objetivo general multianual a través de objetivos, metas y logros anuales ha contribuido a estos fines y comprende toda una información en correspondencia con las acciones comprometidas y ejecutadas de conjunto entre el UNFPA y el Gobierno Municipal de Santa Cruz del Norte (GMSCN), en la provincia de Mayabeque.

## **Principales actividades desarrolladas por la cual se movilizan insumos para obtener productos o servicios en el período de ejecución**

### **Actividades desarrolladas**

Las actividades desarrolladas con la movilización de recursos del UNFPA, según tipo, cantidad, nivel de ejecución y lugar donde se desarrolló se muestran de forma cuantitativa en el cuadro 1 de Anexos.

Todas estas actividades movilizaron insumos para obtener productos y/o servicios. El Plan elaborado se realizó en base a necesidades con la implementación establecida por unidad de medida, descripción, cantidad, monto estimado en USD, para cada trimestre del año (q1/q2/q3/q4), código del proyecto y especificaciones, todo sujeto a la disponibilidad de recursos y desglosado en grupos de la forma siguiente:<sup>17</sup>

- A) Materiales y mobiliario de oficina & ADM General. Relacionar cada ítem por separado.
- B) Comunicaciones, diseño y edición, impresiones, promocionales, reproducciones digitales.
- C) Equipos e insumos de computación.
- D) Talleres, capacitaciones y eventos nacionales. Todas las acciones que se requieran para apoyar eventos a realizar en el territorio nacional, tales como, alojamiento, alquiler de salones, alquiler de transporte, alimentación, etcétera.
- E) Misiones internacionales.
- F) Otros (mantenimientos, combustible).

### **Acciones ejecutadas con el uso de los fondos Colaborativos asignados<sup>18</sup>**

Los recursos disponibles fueron necesarios para cumplir las siguientes acciones:

- Proveer las condiciones técnicas a la Sala de gestión municipal para facilitar la promoción de la incorporación de las dinámicas de la población en los planes y estrategias locales.

Apoyo logístico: equipamiento, insumos, muebles y materiales de oficina.

<sup>17</sup> UNFPA-Cuba: *Modelos de trabajo para el control de actividades desarrolladas con la movilización de recursos* (PTA).

<sup>18</sup> UNFPA-Cuba: Documentos relacionados con acciones ejecutadas por el Proyecto "Sala para la Gestión del Conocimiento en Dinámica de la Población, Salud y Calidad de Vida" con el uso de los fondos colaborativos para el periodo 2014-2018.

- Desarrollo de talleres, mesas intersectoriales, coloquios, reuniones técnicas y eventos académicos.  
Apoyo logístico: alojamiento, pasaje aéreo, alimentación, combustible y transporte.
- Elaboración, reproducción y publicación de materiales técnicos, promocionales y comunicacionales.  
Apoyo logístico: pagos por servicios prestados.

### **Presupuesto reportado para las actividades del período**

**Total de Fondos asignados: 49 000 00 USD.**

Año y Período reportado: 2014-2018

**Aprobado: 47 520 CUC**

**Ejecutado: 38 010 CUC**

**Pendiente: 9 510 CUC**

**Ejecución: 79%**

Cabe destacar que, a partir del año 2016, se produjeron reducciones notables del financiamiento inicial otorgado por UNFPA, por lo que se gestionaron nuevos recursos no regulares de la Fundación Alemana Friedrich Ebert ascendentes a un monto de 500 EUR, los que también contribuyeron en la ejecución de acciones para el cumplimiento de los productos contemplados en el Programa País del UNFPA-2014-2018.

Con el total de fondos ejecutados, fue posible financiar la implementación de las siguientes actividades durante el período:<sup>19</sup>

- 12 Coloquios bianuales sobre “Población, Desarrollo Local, Salud y Calidad de Vida”, los que ya alcanzaron con éxito su XVI edición, 2014-2019.
- Acopio de informaciones, publicación y sistematización de las investigaciones realizadas en el territorio y vinculadas a la relación Población –Desarrollo, 2013.
- Adquisición de equipamientos, mobiliarios e insumos, 2014-2018.
- 30 Talleres de sensibilización, capacitación y/o reuniones técnicas de análisis de los resultados según etapas, 2014-2018.
- Elaboración y firma del Convenio de Colaboración entre el Gobierno Municipal de Santa Cruz del Norte (GMSCN) y el Centro de Estudios Demográficos (CEDEM) de la Universidad de La Habana. El mismo incluyó la elaboración conjunta del plan de acciones de asistencia técnica y capacitación activa, propiciar insumos informativos y generación y difusión de datos desde la investigación y la capacitación a los decisores, especialistas y técnicos de instituciones claves, diseño, caracterización y evaluación de la situación demográfica local y las potencialidades para la integración de las dinámicas poblacionales a la gestión local, investigación/capacitación en temas de dinámica demográfica en el territorio, talleres, seminarios

<sup>19</sup> Proyecto de Colaboración UNFPA-GMSCN (2014-2018): Evidencias de actividades presentes en los archivos del Proyecto y de la Oficina UNFPA-Cuba.

de intercambios, presencia de dos especialistas del municipio, una en la Maestría en Estudios de Población (segunda edición) y otro en el Curso Regional Intensivo sobre “Dinámica Poblacional y Desarrollo” desarrollados en CEDEM, trabajo en grupo, debate, resultados y generalización de decisiones mediante publicaciones y participación en las actividades de la Red Cubana de Estudios de Población que coordina CEDEM, 2014-2019.

- 4 Misiones Técnicas a la Universidad Externado de Colombia (UEC) donde, a solicitud del UNFPA, se estableció un programa de colaboración por etapas entre la UEC, el CEDEM-UH y el GMSCN, con CEDEM como laboratorio experimental, 2014-2016.
- Fueron editados y publicados bajo el sello editorial del CEDEM-UH: 2 libros, 2 folletos, 2 resultados de investigación, 2 DVD y 7 Gigantografías. Además; se elaboraron más de 60 documentos promocionales y comunicativos (reportajes, videos locales, informes técnicos, presentaciones) de amplia divulgación en un público diverso entre los que se encontraban los asociados en la ejecución del Programa del País (UNFPA-Cuba), socios estratégicos, instituciones, grupos gestores municipales, asistentes a los coloquios y/o talleres, 2014-2018.
- Se participó en visitas, reuniones técnicas y eventos académicos nacionales e internacionales destacándose:
  - Segundo Encuentro Nacional “Dinámicas de Población, Desarrollo y Territorio” realizado en la Universidad Externado de Colombia e intercambio con municipios colombianos asociados al proyecto BIT- PASE al Desarrollo de esta Universidad con UNFPA-Colombia, 2012.
  - Reuniones, eventos científicos e intercambios con CEDEM-UH-UNFPA, 2013-2018.
  - Tercer Congreso Internacional de Desarrollo Local, realizado en el Palacio de las Convenciones, Facultad de Geografía, La Habana, 2013.
  - Comités técnicos y balances para la ejecución del Programa de País para Cuba del Fondo de Población de las Naciones Unidas (UNFPA) y Asociados en la Ejecución, para el diálogo, coordinación, seguimiento y evaluación con la finalidad de asegurar consistencia, eficiencia y eficacia en la ejecución del referido Programa, atendiendo a las normativas del UNFPA y del país, 2014-2018.
  - Visita y reunión de trabajo de la Sra. Leonor Calderón, representante del UNFPA en México y Directora de País para Cuba y República Dominicana, a la sede del Gobierno Municipal en Santa Cruz del Norte, 2014.
  - 4 Agendas de entrenamiento en la Inducción al Modelo BIT- PASE (útil para el diagnóstico integral y la formulación del plan estratégico de una localidad) y la Estrategia de asistencia técnica y formación activa PASE al desarrollo para la formulación de política pública en planeación del desarrollo, ordenamiento territorial y salud. Intercambios de experiencias, UEC, 2014-2016.
  - Visita a 12 municipios colombianos asociados al proyecto con la UEC-UNFPA. Intercambios de experiencias, Colombia, 2014-2016.
  - Participación en el VII Coloquio de la Red Internacional de Animación Sociocultural-Universidad Externado de Colombia. Escenarios posibles para la transformación social, UNFPA-UEC, 2015.
  - Encuentro Regional “Dinámicas de Población, Territorio y Desarrollo Local”, UNFPA-América Latina, La Habana, 2015.

- 2 Visitas a municipios de Lima, Perú, asociados al proyecto “Socializarte” de la Universidad Católica de Lima. Intercambios de experiencias, Perú, 2016.
- Taller con especialistas del Plan Maestro de la Oficina del Historiador de La Habana (OHCH)-UNFPA-Cuba-Colombia, 2017.
- Visita y reunión de trabajo del Sr. Rafael Cuestas, Coordinador Internacional de Programa y la Sra. Marisol Alfonso de Armas, Oficial Nacional del Fondo de Población de las Naciones Unidas en Cuba al Consejo de la Administración Municipal (CAM) de Santa Cruz del Norte, en el marco de la sesión de aprobación y validación de los resultados del proyecto y la propuesta al CAM de la sistematización del proyecto por medio la Plataforma Articulada de Desarrollo Integral Territorial (PADIT), 2017.
- Creación de un espacio de acceso a bibliografía en la biblioteca municipal, relacionada con temas de “Población y Desarrollo” dando cumplimiento al INDICO-22 del Director general de educación, cultura y deporte de la municipalidad, con el objetivo de sistematizar la relación entre la estrategia de desarrollo municipal y la agenda de UNFPA en Cuba, 2017.
- Participación en el XV Encuentro Internacional sobre Manejo y Gestión de Centros Históricos y los Encuentros Internacionales XVI y XVII sobre Gestión de Ciudades Patrimoniales, OHCH- La Habana, 2016-2018.
- Participación en el Taller nacional impartido por Paulo Javier Lara Amaya, Asesor Población & Desarrollo del Fondo de Población de las Naciones Unidas-Colombia, La Habana, 2018.
- Participación en el equipo técnico coordinado por UNFPA en el trabajo de elaboración de la metodología ¿Cómo Cuba trabaja el desarrollo territorial-local con enfoque de población?, La Habana, 2018.

El monto financiero acordado en los términos de referencia del Proyecto, no se logró hasta el 2018, lo que ha limitado la ejecución del total de acciones programadas, quedando al cierre del 2018 pendiente por ejecutar: 9 510 CUC.

Por tal motivo se continuaron movilizandofondos regulares y no regulares para el 2019, con una asignación de 2 500 CUC, para cumplimentar la publicación, entre otras, de las Acciones de Monitoreo, Evaluación y Gestión del presente Proyecto.

## Evidencias de las capacitaciones

Las capacitaciones programadas y realizadas de acuerdo al plan de actividades del proyecto, en cada año del periodo 2014-2018, contaron siempre con un programa temático, un listado con la firma de los participantes, informe de relatoría, fotos y en algunos casos se realizaron encuestas y evaluaciones de las actividades, con el objetivo de poder conocer los aspectos positivos, negativos e interesantes (PNI).<sup>20</sup>

<sup>20</sup> Proyecto de Colaboración UNFPA-GMSCN (2014-2018): Evidencias de documentos de capacitaciones programadas y realizadas presentes en los archivos del proyecto y de la Oficina UNFPA-Cuba.

## Ejecución de las Actividades. Criterios de medición

### Resultados del monitoreo y evaluación de los objetivos multianuales Período 2014-2018 <sup>21</sup>

Estos resultados tienen relación directa con los objetivos del programa y el *componente estratégico III*, donde se han priorizado las acciones medibles relacionadas con los siguientes indicadores:

- A) Sensibilización y formación de los encargados de la toma de decisiones, técnicos y especialistas.
- B) Apoyo técnico de las Instituciones en la generación de datos.
- C) Gestión del conocimiento.
- D) Fortalecimiento de las capacidades en instituciones municipales para la planificación del desarrollo con enfoque poblacional.

Todo esto se logró con el involucramiento de decisores, técnicos, especialistas y residentes de la comunidad mediante la participación del gobierno municipal (delegados de los consejos populares), la administración (directivos del consejo de la administración y organismos involucrados) y los aliados estratégicos tanto nacionales (Centro de Estudios Demográficos de la Universidad de La Habana y Oficina del Historiador de la Ciudad de la Habana), como extranjeros (Universidad Externado de Colombia).

Los resultados de los productos se expresan a continuación:

#### **PRODUCTO:**

#### **Fortalecer las capacidades de las instituciones municipales para incorporar las dinámicas de la población, en los programas de desarrollo local**

#### **Resultados de acciones del componente estratégico**

El trabajo de la "Sala de Gestión del Conocimiento en Dinámica de la Población, Salud y Calidad de Vida" ha constituido un beneficio social en esta municipalidad cubana. El sistema de seguimiento, control y monitoreo ha sido la premisa para el éxito del proyecto y ha hecho posible ir evaluando su principal indicador: el nivel de solución de los problemas de la población y el nivel de satisfacción que ello genera.

---

<sup>21</sup> Proyecto de Colaboración UNFPA-GMSCN (2014-2018): Evidencias de documentos de resultados del monitoreo y la evaluación de los objetivos multianuales.

Seguidamente se relacionan los resultados de las acciones del componente estratégico III del Programa País, donde es posible apreciar el involucramiento de todos los factores de la municipalidad y de las alianzas con otras instituciones:

#### **A. Sensibilización y formación de los encargados de la toma de decisiones y especialistas de las principales instituciones**

Se lograron acciones de sensibilización, reuniones técnicas, talleres de capacitación y coloquios. Se cuenta además con materiales comunicacionales y educativos. Los grupos gestores de los seis consejos populares se han integrado a las acciones, en las que se destaca la participación de la comunidad. Resalta, también, el trabajo con la Universidad del adulto mayor en tres consejos populares, la unidad de trabajo social territorial y los prestadores de servicio en el Sistema de Atención a la Familia (SAF) que son atendidos por el CAM y la dirección de comercio interior municipal. Se trata de comedores que favorecen a un reducido sector de la población en situación vulnerable (casos sociales, jubilados, personas de la tercera edad que viven solos, discapacitados, entre otros). En estos lugares ya hoy no solo se disfruta del complemento a la alimentación, sino que los mismos se han convertido en verdaderos centros comunitarios. Esto gracias a las relaciones de trabajo y alianzas estratégicas que, el proyecto, ha establecido entre los actores locales.

En su ejecución, el proyecto ha desarrollado una estrategia de comunicación municipal con espacios en la radio y el telecentro local. Asimismo el trabajo realizado se expuso en el museo municipal, donde se realizan visitas guiadas de los estudiantes de las diferentes escuelas del territorio y además funciona como una forma de divulgación y comunicación de las dinámicas demográficas a nivel local para la población en general.

De igual manera, se han realizado 6 publicaciones y 60 documentos comunicacionales y promocionales sobre el tema, cada uno de los cuales representa un insumo como medio de sensibilización e información a actores y población en general.

Es preciso destacar que con la cooperación financiera del UNFPA, se ha logrado sensibilizar y capacitar en el periodo 2014-2018 a un total de 520 actores, de ellos; 52 personas en puestos de toma de decisiones (funcionarios del CAM), 320 profesionales y técnicos y 148 personas de la población en general.

Dentro de la estrategia de capacitación del proyecto dos especialistas del municipio recibieron formación postgraduada en el Centro de Estudios Demográficos (CEDEM) de la Universidad de La Habana, una en la Maestría en Estudios de Población (segunda edición) y otro se graduó en el Curso Regional Intensivo sobre "Dinámica Poblacional y Desarrollo"(2015).

#### **B. Apoyo técnico a las instituciones gubernamentales para la generación de datos y la gestión del conocimiento a nivel nacional y territorial**

El grupo creado en el territorio para trabajar las dinámicas de la población se ha incluido en la Red Cubana de Estudios de Población, coordinada por el CEDEM la cual agrupa a instituciones e investigadores de todo el país dedicados a la investigación, la formación y/o la capacitación en temas de población, y tiene, como parte de su misión fortalecer las relaciones de trabajo con especialistas del país así como otros territorios que también cuentan con experiencias semejantes en la inclusión de las dinámicas demográficas en sus planes de desarrollo local.



Asimismo, se logró mediante la colaboración, el apoyo técnico del capital intelectual de un grupo importante de instituciones municipales, provinciales, nacionales y extranjeras, a través de las relaciones de trabajo y alianzas estratégicas que ha establecido el proyecto, las que relacionamos de forma resumida:

- **Actores nacionales:** la experiencia ha contado con la colaboración del Ministerio de Comercio Exterior y la Colaboración Extranjera de Cuba (MINCEX).
- **Actores locales:** Gobierno Municipal y su Órgano de la Administración en Santa Cruz del Norte, así como las instancias de planeación provinciales y municipales dentro de la sociedad civil, las organizaciones de base social y grupos gestores locales. Se ha trabajado en estrecha relación con instituciones locales en las áreas de salud, educación, cultura y deporte, entre otras.
- **Academia:** Centro de Estudios Demográficos de la Universidad de La Habana y la Sede Universitaria en el territorio.
- **Cooperación internacional:** Fondo de Población de las Naciones Unidas de Cuba (UNFPA-Cuba), Fondo de Población de las Naciones Unidas de Colombia (UNFPA-Colombia) y Universidad Externado de Colombia (UEC).

Se logró disponer de información oficial documentada y validada con una infraestructura de datos de libre acceso y fácil uso con desagregación territorial por áreas geográficas dentro del mismo municipio (consejos populares), lo que ha significado una oportunidad para la toma de decisiones a nivel local.

Las experiencias en el levantamiento de datos y análisis de las características sociodemográficas locales y su aplicación pueden ser compartidas con otros municipios, en interrelación con dinámicas socioeconómicas y ambientales en función de las características del territorio.

El uso de información sociodemográfica en el programa de desarrollo local permitió lograr la formulación de proyectos insertados en la política de planeación local, dejando capacidades instaladas para que, en adelante; se asuman sus procesos de desarrollo de forma integral, sostenible y con una visión hacia la población como objeto y sujeto de ese desarrollo. Además las instituciones en el territorio han multiplicado sus acciones y siguen desarrollando, modificando y perfeccionando sus estrategias a nivel local, sobre todo con en el aumento de capacidades en gestión de proyectos. Estos procesos se describen en los informes anuales, imprescindibles para conocer mejor esta gestión.

Por otro lado, las relaciones entre los socios estratégicos y los actores claves de la municipalidad, permitieron la cohesión y sostenibilidad de los procesos, pues existe vinculación entre ellos en Grupos de Expertos Locales en Población y Desarrollo (GELP&D), y, a su vez, se integran con la academia. Justamente uno de los principales logros del proyecto es haber logrado una integración y una coherencia en el trabajo entre las diferentes instancias.

### **C. Fortaleciendo las capacidades de las instituciones territoriales para la planificación del desarrollo a nivel local con un enfoque poblacional**

Dentro de los principales resultados sobresale la creación de capacidades a nivel municipal, como parte de un proceso de capacitación a partir de elementos conceptuales, metodológicos y técnicos en función de la incorporación de las dinámicas de la población en la toma de decisiones en el territorio. Este proceso, además; ha multiplicado esas capacidades en los últimos años.

Se elaboraron y ejecutaron proyectos de investigación y capacitación territoriales y locales y desarrollo de investigaciones que combinan metodologías cuantitativas y cualitativas, relacionadas principalmente con: caracterizaciones sociodemográficas del municipio y las áreas geográficas de seis consejos populares; estudios de mortalidad y morbilidad; estudios de envejecimiento poblacional; caracterización de los procesos migratorios; estudios periódicos del comportamiento de la mortalidad en grupos de edad extremos (infantes y adultos mayores).

Lo importante y novedoso de este proyecto ha sido el hecho de conocer la pertinencia de dotar al gobierno y a su órgano de la administración municipal con estas herramientas que les permitan organizar e integrar la información de partida, de modo que esto se convierta en guía para una mejor planificación del desarrollo. De esta manera, se logró identificar una ruta por la que deben transitar, de manera paulatina, los proyectos de infraestructura e inversiones en las áreas menos favorecidas, siempre como parte de un proceso multidireccional y teniendo en cuenta las particularidades del contexto.

Un ejemplo de lo anterior, lo constituye el actual acueducto del batey San Juan perteneciente al consejo popular Bacunayagua. Así, una de las primeras tareas emprendidas desde el proyecto de la Sala fue hacer una caracterización demográfica, económica, social y ambiental de cada uno de los seis consejos populares que conforman el municipio, lo que significó una herramienta concreta para visibilizar la población rural dispersa y sus dificultades de acceso a servicios diversos.

Este batey, que inicialmente contaba con unas 14 a 20 viviendas hoy suma cerca de 300 –resultado de la construcción de edificios de viviendas– y más de 700 habitantes, como efecto de un proceso de concentración de la población dispersa bajo el impacto del desarrollo agropecuario de la región, a pesar de los procesos migratorios que han caracterizado al territorio y al país.

Sin embargo, bajo el impacto del cambio de la estructura económica regional, y, con la desaparición del central azucarero Camilo Cienfuegos y del plan genético ganadero, las fuentes de agua –ya deterioradas por los muchos años de explotación–, dejaron de cubrir las necesidades de una población, no tan escasa, como se percibía.

Esta población, aunque su registro constaba en publicaciones recientes como el Censo de Población y Viviendas realizado en el país en el año 2012, no fue parte de la información a considerar para la toma de decisiones hasta la creación de la Sala en el año 2014. Es así que, al ejecutarse este proyecto de acueducto para esta comunidad, se logra satisfacer en cantidad y calidad sus necesidades de agua potable que no llegaba o llegaba de forma insuficiente a las casas o tenía que ser extraída de pozos que se habían creado para mitigar la carencia de este líquido vital.

En resumen, a nadie escapa que estamos frente a una mejora significativa en la salud y calidad de vida de la población residente en el consejo popular Bacunayagua. En otras palabras, un ejemplo claro de cómo incluyendo a la población en las estrategias de desarrollo y en las políticas locales se logra su inserción como objeto y sujeto del desarrollo.

En relación con lo anterior, existen dos acuerdos del Consejo de la Administración Municipal (CAM) en los que se aprobaron los resultados preliminares del proyecto “Sala para la Gestión del Conocimiento en Dinámica de la Población, Salud y Calidad de Vida”, y otros 20 acuerdos para obras que respaldan 27 proyectos relacionados con temáticas de población, de ellos 7 son para la zona rural, 3 referidos a temas de alimentación y los 13 restantes con aspectos socioculturales.

Cada proceso está certificado y se ha implementado con el presupuesto disponible para ser utilizado por el territorio. Esto garantiza que oficialmente el tema se incluya y chequee periódicamente en estas instancias. Este proceso de manera intencionada fue ampliando la participación de entidades, delegados del Poder Popular y la población en general, pero será imprescindible continuar consolidándolo sistemáticamente en el futuro.<sup>22</sup>

### **Resultados del monitoreo y la evaluación de los procesos que se prolongan en el tiempo**

Durante el término de 5 años (2014-2018), y, en cada año, se lograron sistematizar las actividades anuales de: sensibilización y capacitación de grupos gestores, los coloquios bianuales, la generación y actualización de datos (Gigantografías) y las publicaciones. Por varias razones, la sistematización de este trabajo significa el cierre de una importante etapa, pero, al mismo tiempo, pretende dejar abierto el inicio de la etapa siguiente.

Dentro de los Componentes Fundamentales del proyecto, se desarrollaron temáticas que dieron respuestas a las necesidades detectadas en el diagnóstico Inicial realizado por el Centro para el Desarrollo Local del Ministerio de Ciencia, Tecnología y Medio Ambiente (CITMA) (PRODEL). Las temáticas son las siguientes:

Temas prioritarios en el "CONTEXTO Y DINÁMICAS DE LA POBLACIÓN":<sup>23</sup>

1. Las dinámicas de la población, el ambiente, la sociedad y la economía en la Gestión de Proyectos, planes y programas de desarrollo en los sectores poblacionales más vulnerables económica y socialmente a nivel local.
2. Las Determinantes utilizadas para medir las condiciones socioeconómicas e implementación de las Políticas Públicas a nivel local.
3. Importancia en la generación de datos desagregados por áreas geográficas de los consejos populares.
4. Abordaje de las transferencias intergeneracionales y de género.
5. Una mirada a los efectos del cambio climático a nivel territorial-local.
6. La incorporación de las dinámicas demográficas a nivel territorial-local atendiendo al proceso de descentralización que el país está promoviendo.
7. Experiencias de la cooperación Sur-Sur y triangular.
8. Comportamiento de la fecundidad, la mortalidad y las migraciones a nivel local.
9. Envejecimiento: Apoyo multidisciplinario, intersectorial e interinstitucional.
10. Las enfermedades no transmisibles y sus factores de riesgo en la población local.

En la municipalidad de Santa Cruz del Norte, las dinámicas demográficas y sus interrelaciones se convirtieron en una temática clave en el contexto político municipal, con especial énfasis en los últimos años, no obstante, haber existido siempre la voluntad política explícita dirigida a mejorar el nivel de vida de la población, teniendo en cuenta las diferencias entre grupos y la identificación de aquellos que están en condiciones de desventaja. Ello explica que, estas temáticas y las acciones de sensibilización y capacitación contribuyeran en este sentido.

<sup>22</sup> Consejo de la Administración Municipal (CAM) (2017): Actas de la secretaria de aprobación de los resultados preliminares del proyecto, Acuerdos 218-219, Santa Cruz del Norte, Mayabeque, Cuba.

<sup>23</sup> Proyecto de Colaboración UNFPA-GMSCN (2014-2018): Evidencias de documentos de programas de capacitaciones, sensibilizaciones y coloquios realizados, presentes en los archivos del proyecto y de la Oficina UNFPA-Cuba.

Por eso, hemos demostrado que es perfectamente posible e incluso necesario que se incorpore las dinámicas demográficas en cualquier estrategia de desarrollo a escala local. Para ello, existen disímiles modos o caminos que permiten acompañar dichos procesos, pero el primer paso es nuevamente que los encargados de trazar o diseñar las estrategias estén sensibilizados con la importancia de incorporarla.

## Control sobre los recursos recibidos

Es preciso destacar que la asistencia técnica y la colaboración financiera con la Oficina del UNFPA en Cuba, han permitido concretar la propuesta de una “Sala de Gestión del Conocimiento en Dinámica de la Población, Salud y Calidad de Vida” y convertirla en un beneficio social en esta municipalidad cubana. Este espacio de participación materializa acciones que satisfacen las necesidades de la comunidad, tarea que exige generar colaboración para el desarrollo.

Por eso, el control de los recursos recibidos se convierte en esencial. La organización y control de los medios básicos, el acta de reclamación de faltantes y de la responsabilidad sobre la custodia y conservación de los recursos, con el uso de pegatinas, ha sido uno de los principios de la administración del proyecto, logrado por mediación de la estructura administrativa de la unidad de aseguramiento central del Consejo de la Administración Municipal (CAM).<sup>24</sup>

## Relación Productos Resultados

Estos resultan del cumplimiento de las actividades del Plan anual de trabajo con una intervención para el desarrollo, en las tareas prioritarias del proyecto en cada año de ejecución, donde se tuvo en cuenta un grupo de indicadores relacionados con:

- **Crear las bases técnicas: recursos humanos, materiales y tecnológicos<sup>25</sup>**

Estas se relacionaron con la disponibilidad del local para fundar la Sala, perteneciente al CAM, con el pago incluido del alquiler del lugar, el agua, la energía eléctrica y el servicio telefónico.

Además la creación del grupo gestor, formado por recursos humanos movilizados de diferentes organismos del CAM, organizaciones y miembros de la sociedad civil del territorio, los que con su salario base, participaron como expertos locales, lo que abarató el costo del proyecto al no necesitar del pago a expertos internacionales.

Por otra parte, con un mínimo de recursos materiales los que incluyeron: mobiliario, equipos e insumos de computación, materiales, y logística para talleres, capacitaciones y eventos nacionales y combustible, se facilitó el incremento de capacidades locales.

<sup>24</sup> Administración Municipal de Santa Cruz del Norte (2014-2018): Unidad de Aseguramiento Central (UAC). Documentos Registros de custodia y conservación de recursos.

<sup>25</sup> Administración Municipal de Santa Cruz del Norte (2014): Colaboración. Actas de constitución del proyecto y su grupo gestor.

- **Opiniones de directivos y miembros del Grupo Gestor<sup>26</sup>**

Se evalúa el resultado de la gestión del conocimiento derivada de las acciones del proyecto UNFPA-GMSCN en el periodo 2014-2018 mediante la recogida de opiniones, impresiones y propuestas a una muestra de 46 participantes del proyecto, una parte son funcionarios del gobierno y otra del grupo gestor. Las técnicas aplicadas fueron la entrevista y la encuesta a 27 y 19 participantes, respectivamente.

Las encuestas se aplicaron en centros laborales pertenecientes a: dirección de salud, de trabajo y seguridad social (unidad de trabajo social), de educación, cultura y deportes, Asociación de Economistas de Cuba (ANEC), de comercio y gastronomía, radio local "La Voz del Litoral", telecentro local "Telemar" y al historiador municipal.

Mientras las entrevistas se realizaron a especialistas del Centro universitario municipal, Sede universitaria municipal de Ciencias Médicas, Dirección general de infraestructura e inversiones (sección CITMA, PRODEL, Hidrología) y directivos del consejo de la administración municipal.

De los 46 entrevistados y/o encuestados el 58% eran miembros del grupo gestor y el 42% restante funcionarios del gobierno. El 26% del total eran hombres y el 74% mujeres, mientras el 50% del total eran profesionales con categorías docentes, investigativas y científicas. El otro 50% de los encuestados no eran profesionales.

Para la evaluación de los resultados del proyecto, se seleccionaron un grupo de indicadores relacionados con el cumplimiento de los objetivos específicos, grado de participación y apoyo de instituciones locales, logros y sugerencias para el desarrollo futuro, entre otros.

En relación al cumplimiento de los objetivos específicos del proyecto, más del 95% de los encuestados lo valoraron de Bien. Mientras que, entre el 30 y 67% de los entrevistados valoró de Excelente y/o Satisfactorio lo relacionado con: fomentar sistemas de información local, el aseguramiento de logística e Insumos, la inclusión del análisis poblacional en la planeación del desarrollo local, el involucramiento de actores sociales locales, la creación de Bancos de Proyectos Locales y la sistematización de las relaciones entre la estrategia de desarrollo local y la agenda del programa de país del UNFPA.

Los encuestados refieren que los objetivos que más conocen son los vinculados a –Involucrar actores sociales en el análisis de las dinámicas poblacionales– con un 84% de respuesta. Los entrevistados, por su parte, señalaban los relacionados con –Fomentar sistemas de información local sobre las dinámicas poblacionales– con un 18%.

En relación con las opiniones sobre los logros del proyecto, el 100% consideran de Satisfactorio los siguientes: –Habilitar la Sala; publicar y divulgar experiencias locales y convocar al conocimiento y el talento local–. El 95% lo hizo para –Capacitar actores locales y promover proyecto locales–, mientras el 84% señaló –movilizar apoyo técnico–. Por lo que se puede afirmar que, la inmensa mayoría de los entrevistados consideró como Satisfactorios los logros del proyecto.

En cuanto al apoyo brindado por las instituciones involucradas, tanto los entrevistados como los encuestados, respondieron en más del 50% que ha existido un máximo apoyo por parte del UNFPA, el CEDEM y la administración del gobierno municipal. Ninguna institución clasifica

---

<sup>26</sup> Colectivo de autores (2018): Dinámicas de la población, territorio y desarrollo local en Cuba, CEDEM, La Habana, p. 47.

de poco o ningún apoyo. La opinión de otro 40% es que la población en general, ha tenido un apoyo máximo en las áreas de acción de los grupos gestores. Además se recogieron y procesaron las sugerencias en cuanto a los criterios para el desarrollo futuro del proyecto las cuales se pueden resumir de la siguiente forma:

- Continuar con la estructura y formas establecidas en el trabajo de Gestión del Conocimiento.
- Continuar el excelente trabajo de divulgación de los medios de difusión locales (radio y televisión), con mayor hincapié en lo relacionado con los asentamientos rurales.
- Continuar promoviendo las publicaciones locales en los temas de "Población y Desarrollo".
- Captar nuevos colaboradores y aliados e involucrar más a la población, sobre todo a los estudiantes y las mujeres.
- Continuar con la capacitación e Investigación local, como clave del éxito del desarrollo local.
- Continuar realizando los coloquios bi- anuales.
- Continuar incluyendo las dinámicas demográficas en las propuestas de nuevos proyectos locales.
- Brindar por la administración local mayor seguimiento y apoyo a las iniciativas municipales para el desarrollo.
- Continuar proponiendo a la administración provincial de Mayabeque, que el municipio forme parte de la Plataforma Articulada de Desarrollo Integral Territorial (PADIT) propuesta por el Ministerio de Economía y Planificación con recursos del PNUD.

Todas estas impresiones, sugerencia y propuestas expresadas por funcionarios del gobierno e integrantes del grupo gestor municipal, son expresión de las acciones en el campo de la gestión del conocimiento llevadas a cabo en cooperación con la Oficina en Cuba del UNFPA y la voluntad política de organismos y organizaciones nacionales, provinciales y municipales que apoyaron esta idea.

Como barreras fundamentales, para lograr una actuación integrada a escala local se identificaron: la realización de diagnósticos en paralelo como base de los planes y programas de desarrollo del municipio; la desarticulación de los procesos de planeamiento y diseño vertical de los sistemas estadísticos; un exceso y fragmentación de estructuras de coordinación; sistemas de estimulación verticales; insuficiente definición de las relaciones empresa-comunidad; y las excesivas acciones directas de los organismos superiores sobre el municipio.

#### • **Publicaciones anuales y otros materiales generados<sup>27</sup>**

Fueron editados y publicados bajo el sello editorial del CEDEM-UH: 2 libros, 2 folletos, 2 resultados de investigación, 2 DVD y 7 Gigantografías. Además; se elaboraron más de 60 documentos promocionales y comunicativos (reportajes, videos locales, informes técnicos, presentaciones) de amplia divulgación en un público diverso entre los que se encontraban los asociados en la ejecución del Programa del País (UNFPA-Cuba), socios estratégicos, instituciones, grupos gestores municipales, asistentes a los coloquios y/o talleres.

---

<sup>27</sup> Proyecto de Colaboración UNFPA-GMSCN (2014-2018): Evidencias de publicaciones y otros materiales generados logrados con el proyecto y la editorial CEDEM-UH, presentes en los archivos del proyecto y de la Oficina en Cuba del UNFPA.

## **Publicaciones y temas tratados**

Por su importancia, seguidamente relacionamos las publicaciones realizadas en cada año, así como, los temas tratados.

### **A. POBLACIÓN Y DESARROLLO LOCAL EN SANTA CRUZ DEL NORTE, MAYABEQUE. 2014.**

1. La población santacruceña y su desarrollo. El desarrollo local como opción estratégica.
  - La población en su espacio: Un acercamiento histórico al surgimiento y evolución de Santa Cruz del Norte.
  - La estrategia de desarrollo local.
  - Características de las migraciones interprovinciales en la provincia de Mayabeque.
2. Acciones iniciales y otras en proceso.
  - Formación de capacidades: Experiencia en gestión de colaboración en las municipalidades.
  - Soluciones al deterioro ambiental en la municipalidad de Santa Cruz del Norte a partir de la acción participativa y el trabajo comunitario.
  - Coloquios sobre Población, Salud y Calidad de Vida: experiencia en Santa Cruz del Norte.
  - Programa de Colaboración UNFPA-CEDEM-GMSCN. 2013-2014: contenido, desarrollo y perspectivas.
3. Retos y perspectivas.
  - Proyecto de colaboración económica con UNFPA-CEDEM-GMSCN 2014-2018. Sala para la gestión del conocimiento en dinámica de la Población, Salud y Calidad de Vida.
  - Apuntes sobre un proyecto social de identidad cultural vinculado a asistenciados.
  - Población y Salud.
4. Lecciones aprendidas y por aprender.

### **B. EXPERIENCIAS PRÁCTICAS EN TEMAS DE DESARROLLO LOCAL Y DINÁMICA POBLACIONAL EN SANTA CRUZ DEL NORTE, MAYABEQUE, CUBA. 2015.**

1. El proyecto.
2. Aspectos contextuales y normativos.
3. Fundamentos conceptuales, metodológicos y técnicos.
4. Entidades de apoyo.
5. Alianzas.
6. Organización operativa y logística.
7. Condiciones necesaria que favorecen la concreción de los productos.
8. Logros, lecciones aprendidas y buenas prácticas.
9. Experiencias y efectos o cambios generados en el territorio a partir de la aplicación de la experiencia, considerando la dinámica de la población.

**C. RESULTADOS DE LA COLABORACIÓN EN TEMAS DE “DINÁMICA DE LA POBLACIÓN Y DESARROLLO LOCAL” MUNICIPALIDAD DE SANTA CRUZ DEL NORTE. MAYABEQUE. CUBA. 2016.**

1. Introducción.
  - El municipio y el proyecto.
  - Antecedentes.
2. Marco integrado de resultados.
  - Ejes y claves para el desarrollo.
  - Dinámica de la población y sus interrelaciones.
  - Avances y brechas en la ejecución.
  - Perspectivas y complejidades.

**D. SANTA CRUZ DEL NORTE: ESCENARIO MUNICIPAL EN TEMAS DE POBLACIÓN Y GESTIÓN DEL CONOCIMIENTO EN CUBA. 2017.**

1. Introducción.
2. La cooperación internacional con el Sistema de las Naciones Unidas.
  - La relación Colaboración-Academia-Municipalidad.
  - Breve reseña del proceso.
3. Experiencia y avances en la incorporación de la dinámica de la población en los programas territoriales en Cuba.
  - Buenas prácticas en el modelo de desarrollo local municipal.
  - Oportunidades de la División Político Administrativa.
  - Movilidad espacial y vulnerabilidad local.
4. Datos demográficos locales.
5. Consideraciones.

**E. DINÁMICA DE LA POBLACIÓN, TERRITORIO Y DESARROLLO LOCAL: EXPERIENCIAS EN EL FORTALECIMIENTO DE CAPACIDADES EN TEMAS DE POBLACIÓN Y DESARROLLO TERRITORIAL-LOCAL EN CUBA. 2018.**

1. Introducción.
2. Territorio y Desarrollo local.
  - Potencialidades.
  - Barreras.
  - Estrategia municipal de Desarrollo Local.
3. Colaboración y políticas públicas locales.
  - La colaboración en el fortalecimiento de capacidades locales.



4. Aspectos metodológicos del modelo.
  - Modelo colombiano “Bit- PASE al desarrollo”.
  - Modelo cubano “Población y Desarrollo local”.
5. Aspectos más distintivos del proyecto.
  - Contextuales y normativos.
  - Fundamentos conceptuales, metodológicos y técnicos.
  - Organizativos, institucionales, operativos y logísticos.
  - Logros Lecciones Aprendidas y Buenas Prácticas.
  - Efectos o cambios generados en el territorio.
6. Opiniones.

## **F. DINÁMICAS DE POBLACIÓN, TERRITORIO Y DESARROLLO LOCAL EN CUBA. 2019.**

### **Introducción.**

#### **Capítulo 1. Aspectos normativos e institucionales.**

- 1.1 Contexto nacional. Respaldo normativo e institucional.
- 1.2 Marco de referencia internacional.
- 1.3 El proceso de descentralización. Planeación, gestión, recursos.
- 1.4 La institucionalidad y normatividad en materia de población y desarrollo local.
- 1.5 Marco normativo territorial desde las experiencias.

#### **Capítulo 2. Hacia un concepto de dinámicas de la población.**

- 2.1 ¿Cómo se definen desde las dinámicas demográficas las principales características del estado de una población?
- 2.2 Variables demográficas.
- 2.3 Conceptualizando otras dimensiones relevantes en el marco de las dinámicas demográficas.
- 2.4 Acercamiento metodológico y fuentes de información.
- 2.5 Las dinámicas de la población en la política.
- 2.6 Algunas particularidades para la incorporación de las dinámicas demográficas en las estrategias de desarrollo a nivel local.

#### **Capítulo 3. Presentación de tres experiencias.**

- a. La Oficina del Historiador de la Ciudad de La Habana, un ejemplo en el rescate de la identidad histórica.  
Centro Histórico de La Habana. Restaurando edificios y almas.
- b. Santa Cruz del norte. Un territorio en experimento.  
La hora del agua.

- c. Centro de Estudios Demográficos de la Universidad de La Habana. Un aporte desde la Academia.  
La población marca la pauta.
- d. Cuáles son los elementos comunes entre las experiencias?
- e. Recomendaciones.
- f. Bibliografía.

En resumen, las publicaciones y otros medios generados en el periodo 2014-2018, exponen que el camino al desarrollo se logra mediante acciones en el mejoramiento de la vida espiritual y material de los habitantes de la municipalidad que prioriza, entre otras, la atención sistemática a las escuelas primarias y círculos de abuelos, el rol del museo en la promoción de los resultados, la organización y promoción de actividades recreativas, culturales y didácticas para los niños, jóvenes y adultos.<sup>28</sup>

- **Reportes semestrales del Monitoreo y Evaluación**

La experiencia ha alcanzado muchos de los objetivos trazados gracias a una estrategia de monitoreo y evaluación de las acciones del proyecto, que se realiza semestralmente y con un cierre anual. En cada visita de monitoreo se chequea esencialmente la búsqueda de indicadores a partir de la caracterización sociodemográfica del territorio. Este elemento, unido a la capacitación ha permitido lograr colocar a la población dentro de las estrategias de desarrollo. Por esa razón es importante la evaluación que se realizó de la estrategia de desarrollo local y sus líneas para el desarrollo en el municipio.<sup>29</sup>

- **Fortalecida la preparación de nuevos proyectos locales para el desarrollo con enfoque de población<sup>30</sup>**

De los elementos más importantes de esta estrategia, sobresale la creación de un grupo de trabajo territorial que tuvo como primera tarea hacer un diagnóstico sociodemográfico y trabajar en estrecha relación con el Centro de Estudios Demográfico (CEDEM). Muchos han sido los resultados obtenidos durante estos años de trabajo con impacto a nivel local. Igualmente se ha logrado aunar esfuerzos y trabajar en equipos multidisciplinarios que integran diferentes visiones y que hasta el momento en que comenzó a implementarse la experiencia, trabajaban de manera fragmentada. Dentro de los principales logros en estos años para facilitar la preparación de nuevos proyectos, en el municipio, se pueden identificar los siguientes:

- Aplicación de los principios conceptuales, metodológicos y de organización al enfoque de población en el municipio.
- Los equipos de trabajo cuentan con la participación de entidades de ciencia y técnica, educación, instituciones y las autoridades del gobierno en el municipio y las alianzas principales fueron creadas con las Universidades, las instituciones del Ministerio de Ciencia, Tecnología y Medio Ambiente (CITMA), la Oficina Nacional de Estadística e Información (ONEI) y el Instituto de Planificación Física (IPF).

<sup>28</sup> Colectivo de Autores (2018): ob. cit., p. 43.

<sup>29</sup> Proyecto de Colaboración UNFPA-GMSCN 2014-2018: Evidencias de documentos sobre reportes semestrales del monitoreo y evaluación, presentes en los archivos del proyecto y de la Oficina UNFPA-Cuba.

<sup>30</sup> Colectivo de Autores (2018): ob. cit., p. 34.

- Se aplicó una metodología de Investigación Acción Participativa (IAP), creada a partir de la elaborada por el modelo BIT- PASE al Desarrollo de la Universidad Externado de Colombia y compatibilizada con la metodología cubana propuesta por el CEDEM-UH, entre las que se destacan pasos o fases preliminares donde se produce el acercamiento entre la comunidad y el investigador, la fase de diagnóstico y formulación del problema, la ejecución del plan de acción y la evaluación del mismo. Esta metodología plantea realizar acciones transformadoras sobre la población en la medida en que se investiga, a la par que hace partícipes y protagonistas de la investigación a los habitantes de la localidad (consejos populares). Si bien es una fortaleza de la metodología fue, a la vez, un gran reto para el equipo de investigación.
  - El municipio se integró a la Red Cubana de Estudios de Población desde su creación.
  - Se ha logrado sensibilizar y capacitar en el periodo 2014-2018 a un total de 520 actores (funcionarios del CAM, profesionales y técnicos y población en general) en cuestiones relacionadas con la interrelación "Población y Desarrollo".
  - Se consolida una masa crítica de especialistas encargados de apoyar las estrategias locales de población y desarrollo. Se trabaja por lograr que los especialistas una vez capacitados permanezcan en los puestos de trabajo, en especial en los distintos territorios mencionados, para acometer las tareas en aspectos varios de la información en población.
  - La realización del proceso de capacitación, implicó el acceso a varios ámbitos y niveles sociales. Desde la sociedad hasta un nivel individual, atravesando por niveles intermedios como la comunidad y la familia.
  - Elaboración de proyectos de investigación y capacitación a nivel local.
- **Presentación, aprobación y generación de acuerdos del Consejo de la Administración Municipal (CAM)<sup>31</sup>**

El grupo gestor del proyecto concluyó, de forma preliminar, a finales del 2017, la metodología para el diseño de Planes de desarrollo local, como documento rector relacionado con los aspectos contextuales, normativos, fundamentos conceptuales, metodológicos, técnicos, aspectos organizativos, institucionales, operativos y logísticos, del proyecto, así como, las lecciones aprendidas, las buenas prácticas y el valor agregado obtenido en las evaluaciones periódicas derivadas del monitoreo y sujeto al análisis en las reuniones técnicas, para dar por concluida y aprobada la Experiencia y poder confeccionar el Informe Final.

Por tal motivo la colaboración municipal a instancias de la administración, solicitó a la Oficina en Cuba del UNFPA, su participación en la exposición de los resultados preliminares al Consejo de la Administración Municipal (CAM) del gobierno de Santa Cruz del Norte. Los resultados se propusieron y se aprobaron, en el acta No. 23 del 2017 siendo objeto de 2 Acuerdos del CAM con la presencia del UNFPA:

- Acuerdo No. 918: Se consideran resultados muy positivos y que pueden ser replicados en otros territorios.
- Acuerdo No. 919: Proponer a la Administración Provincial de Mayabeque, la sistematización del proyecto por medio de la Plataforma Articulada de Desarrollo Integral Territorial (PADIT).

<sup>31</sup> Colectivo de Autores (2018): ob. cit., p. 35; Acuerdos del CAM-SCN. 2018.

Esta información constituye un elemento gubernamental local de los resultados y se suma a los criterios de medidas para la evaluación de los resultados del proyecto, ya que contempla un grupo de aspectos relevantes de esta experiencia, relacionados con los resultados preliminares del proyecto, que pudieran formar parte de una guía de trabajo para otros municipios en Cuba y/o en la región de América latina y el Caribe. A continuación se sugieren los aspectos a contemplar en la Guía:

#### **Guía resumida para municipios:**

- Datos generales.
- Resultados de los productos por componentes estratégicos según estrategias del ciclo, objetivos, metas y logros en su ejecución.
- Principales actividades desarrolladas por la cual se movilizan Insumos para obtener productos o servicios.
- Evidencias de las capacitaciones.
- Ejecución de las actividades.
- Control sobre los recursos recibidos.
- Relación productos-resultados.

#### **Guía ampliada para el Monitoreo y Evaluación de Proyectos Locales**

**Nombre del Proyecto:**

**Código:**

**Ciclo de Cooperación:**

**País:**

**Provincia:**

**Municipio:**

**Objetivos y resultados esperados:**

- Objetivo General.
  - Objetivos Específicos.
- Resultados esperados:

#### **Aspectos a Evaluar**

<b>No.</b>	<b>INDICADORES</b>
01.	Nombres y Apellidos del responsable.
02.	Municipio seleccionado.
03.	Caracterización del municipio.
04.	Población beneficiaria (grupos poblacionales, consejos populares).
05.	Total de instituciones implicadas.
06.	Estrategias del ciclo. Productos por componentes estratégicos. Objetivos. Metas. Logros de cada año de ejecución.

07. Principales actividades desarrolladas por la cual se movilizan insumos para obtener productos o servicios en el periodo. Tipo, cantidad, nivel de ejecución y lugar donde se desarrolló. Explicación global.
08. Evidencias de las capacitaciones. Programa, listado con la firma de los participantes, relatoría y Evaluaciones (PNI).
09. Ejecución de las actividades. Breve explicación:
  - Relacionadas con los objetivos del programa.
  - Involucramiento de decisores, técnicos, especialistas y comunidad.
  - Procesos que se prolongan en el tiempo.
  - Componentes fundamentales. Temáticas desarrolladas.
  - Respuestas a las necesidades detectadas en el diagnóstico inicial. Programa de desarrollo local.
10. Control sobre los recursos recibidos.
11. Relación productos-resultados.

Resultan del cumplimiento de las actividades anuales (PAT) con una intervención para el Desarrollo.

- Creada las bases técnicas, recursos humanos (grupo gestor), materiales y tecnológicos. Necesidades de pago a expertos internacionales.
- Opiniones de directivos y miembros del grupo gestor.
- Publicaciones anuales y otros materiales generados.
- Reportes semestrales del monitoreo y evaluación.
- Fortalecida la preparación de nuevos proyectos locales para el desarrollo con enfoque de población.
- Presentación, aprobación y generación de acuerdos en el Consejo de la Administración Municipal (CAM) relacionaos con el proyecto, sus resultados y con nuevos proyectos para el desarrollo local

# CAPÍTULO II

## Una mirada a las determinantes sociales de la Salud, en el marco de las políticas del Estado, sus fortalezas e intenciones en un municipio cubano

El grupo gestor del proyecto “Sala para la Gestión del Conocimiento en Dinámica de la Población, Salud y Calidad de Vida”, tuvo a su cargo una amplia revisión bibliográfica de importantes investigaciones relacionadas con las “Determinantes Sociales de la Salud”, sus diferentes modelos y la importancia de la intersectorialidad en la práctica social del sistema cubano de salud pública. Este resultado ha sido posible por las relaciones de trabajo y las alianzas estratégicas establecidas en el proyecto, por tanto, son parte de la cooperación internacional coordinada por la Oficina en Cuba del UNFPA con la Universidad Externado de Colombia.

En este contexto se realizaron intercambios con el Ministerio de Salud y Protección Social de Colombia (MINSALUD) sobre estos temas, y se pudo conocer su experiencia en el Proyecto “BIT-PASE al Desarrollo”. Con base en la estrategia que emplea este modelo colombiano en cuanto a: identificar, diagnosticar y accionar, y, haciendo lógicas modificaciones y adaptaciones a la realidad económica y social en distintas municipalidades cubanas, en este capítulo se hace un análisis en relación a las “Determinantes Sociales de la Salud”, los modelos, fuentes de información, técnicas de medición, gestión del conocimiento y los desafíos actuales.<sup>32\_33\_34\_35\_36\_37\_38\_39\_40</sup>

A la par, se realiza una revisión de este tema para Cuba, las fortalezas e intenciones del Sistema de Salud en el campo de las “Determinantes Sociales”, las experiencias en el trabajo académico y de “Planeación Social Participativa en Salud”, los instrumentos de medición utilizados para evaluar el estado de salud y su relación con la “Calidad de Vida” (como propuesta de indicadores

<sup>32</sup> Pastor Castell-Florit (2013): *Intersectorialidad y Sistemas de Salud. La experiencia cubana*, Escuela Nacional de Salud Pública (ENSAP), La Habana.

<sup>33</sup> Pastor Castell-Florit (2014): *Intersectorialidad: discurso y realidad*, Revista Cubana de Higiene y Epidemiología. Vol. 42. No. 1, La Habana.

<sup>34</sup> Pastor Castell-Florit (2007): *Compresión conceptual y factores que intervienen en el desarrollo de la intersectorialidad*, Revista Cubana de Higiene y Epidemiología, Vol. 33. No. 2, La Habana.

<sup>35</sup> Pastor Castell-Florit (2006): *Intersectorialidad en la práctica social del sistema cubano de salud pública. La experiencia cubana* (Tesis), ENSAP, La Habana.

<sup>36</sup> MINSALUD (2016): *Orientaciones para la Intersectorialidad*, Bogotá, Colombia.

<sup>37</sup> MINSALUD (2015): *Observatorio para la medición de desigualdades y análisis de equidad en salud*, ODES, Bogotá Colombia.

<sup>38</sup> Plan Decenal de Salud Pública 2012-2021 (2014): *Estrategia PASE a la Equidad en Salud. Lineamientos técnicos y operativos. Planeación y gestión en Salud en el marco del PDSP. El papel de los gobernantes y alcaldes*, Bogotá, Colombia.

<sup>39</sup> MINSALUD (2014): *Guía metodológica nacional para la caracterización de fuentes de Información para salud en Colombia*, Bogotá, Colombia.

<sup>40</sup> MINSALUD (2014): *Guía conceptual metodológica para la construcción del ASIS de las entidades territoriales*, Bogotá, Colombia.

del proyecto de determinantes sociales) y los programas de desarrollo local, salud y calidad de vida. Se ofrecen también algunos resultados de la experiencia de acciones integradas en temas de “Población y Desarrollo” en el municipio de Santa Cruz del Norte.<sup>41</sup>

## Salud y calidad de vida en Cuba: la búsqueda de acciones eficaces

Al hablar sobre “La salud en la agenda de desarrollo post 2015”, la doctora *Margaret Chan*, Directora General de la Organización Mundial de la Salud (OMS), destacaba que la salud continuará siendo importante en la agenda por constituir una condición previa para el desarrollo, se beneficia del desarrollo y además, los indicadores de salud son una buena forma de medir el progreso en el desarrollo. Todo ello generó un grupo de informaciones y comentarios entre los que se destacan:<sup>42</sup>

- En julio del 2014, se informó que más de 38 millones de personas mueren cada año de enfermedades no contagiosas con una alta proporción entre los países en desarrollo. El informe señala que, de estas, 14 millones las padecen entre los 30 y los 70 años de edad, y de ellos el 85% son habitantes de países en desarrollo. Al respecto, expresó y cito: “Estas muertes prematuras son en gran parte evitables con medidas gubernamentales que reduzcan los factores de riesgo”.
- Asimismo, al intervenir ante la Asamblea General dando los niveles en cada país y los riesgos particulares a los que se enfrentan expresó y cito: “Los desafíos que representan estas enfermedades son enormes” y afirmó “No veo una falta de compromiso, sino una falta de capacidad para actuar, especialmente en los países en desarrollo”.
- En el año 2015, en el marco de la 67 Asamblea Mundial de la Salud, que se celebró en Ginebra, Suiza; y ante los más de tres mil delegados de los 194 países miembros de la Organización de Naciones Unidas, se significaron los resultados sanitarios de Cuba, país que por primera vez presidió este periodo a propuesta de la región de las Américas. También se expresó la atención en la urgencia y la importancia de las cuestiones de población, particularmente, en el contexto de los programas y planes generales de desarrollo, y en la necesidad de encontrar soluciones a estos problemas.

Al respecto, en la recién aprobada Constitución de la República de Cuba se señala: “La salud pública es un derecho de todas las personas y es responsabilidad del Estado garantizar el acceso, la gratuidad y la calidad de los servicios de atención, protección y recuperación. El Estado para hacer efectivo este derecho, instituye un sistema de salud a todos los niveles accesible a la población y desarrolla programas de prevención y educación, en los que contribuyen la sociedad y la familia (ARTÍCULO 72).<sup>43</sup>

<sup>41</sup> Jorge Luí Bacallao (2015): ob. cit.

<sup>42</sup> Margaret Chan (2013): “La salud en la agenda de desarrollo post 2015”, Tomado del boletín de selección temática de Prensa Latina S.A.

<sup>43</sup> Editora Política (2019): Constitución de la República de Cuba, La Habana.

En el año 2011, se aprobaron en Cuba los nuevos *Lineamientos de la política económica y social* en un entorno internacional caracterizado por la existencia de una crisis estructural sistémica, con la simultaneidad de cinco crisis paralelas: económica, financiera, energética, alimentaria y ambiental, con mayor impacto en los países subdesarrollados. Además, el país está bajo la presión del bloqueo económico, comercial y financiero, que ininterrumpidamente por espacio de más de medio siglo le ha sido impuesto por los Estados Unidos de América, lo que ha significado cuantiosas pérdidas.<sup>44</sup>

A pesar de este contexto, los *Lineamientos* establecen dar continuidad al perfeccionamiento de la educación, la salud, la cultura, el deporte, continuar fomentando la defensa de la identidad, la conservación del patrimonio cultural, la creación artística y literaria y la capacidad para apreciar el arte, promover la lectura, enriquecer la vida cultural de la población y potenciar el trabajo comunitario como vías para satisfacer las necesidades espirituales y fortalecer los valores sociales, al tiempo de elevar la calidad de vida de los ciudadanos.

Toda esta política pública permite, al sistema de salud cubano, fortalecer las acciones en la promoción y prevención para el mejoramiento del estilo de vida, que contribuyan a incrementar los niveles de salud de la población con la participación intersectorial y comunitaria.

Es así que, el Ministerio de Salud Pública de Cuba (MINSAP) trabaja en la búsqueda de medidas objetivas del estado de salud de la población, en esta antigua tradición en salud pública y particularmente en epidemiología. La disponibilidad de información respaldada en datos válidos y confiables es condición sine qua non para el análisis y evaluación objetiva de la situación sanitaria, la toma de decisiones basada en evidencia y la programación en salud.

Aunque el interés por la "Calidad de Vida" ha existido desde tiempos inmemorables; la aparición como tal del concepto y la preocupación por la evaluación sistemática y científica del mismo es relativamente reciente. En un primer momento, la expresión "Calidad de Vida" aparece en los debates públicos en torno al medio ambiente y al deterioro de las condiciones de vida urbana, lo que hizo necesario medir esta realidad a través de datos objetivos y desde las ciencias sociales, a la vez que propició el desarrollo de indicadores sociales y estadísticos que permitieron medir datos y hechos vinculados al bienestar social de una población. Estos indicadores tuvieron su propia evolución, lo cual fue en un primer momento referencia de las condiciones objetivas, de tipo económico y social, para contemplar en un segundo momento elementos subjetivos.<sup>45</sup>

Los "indicadores sociales de salud", representan medidas resúmenes que capturan información relevante sobre distintos atributos y dimensiones del estado de salud y del desempeño del sistema de salud, que intenta reflejar la situación sanitaria de una población y sirve para vigilarla. Genéricamente un indicador es una construcción teórica concebida para ser aplicada a un colectivo (población o muestra) y producir un número al que se procura cuantificar algún concepto asociado a un colectivo. Los indicadores novedosos responden a la necesidad objetiva de ir

---

<sup>44</sup> Editora Política (2011): *Lineamientos de la política económica y social del Partido y la Revolución*, La Habana.

<sup>45</sup> Comité Ejecutivo del Consejo de Ministros (2000): Acuerdo 3790 del 30 de octubre del año 2000 sobre la Aprobación del Programa Nacional de Salud y Calidad de Vida y su Comisión Nacional, Cuba.



creando nuevas herramientas para dar respuesta a los nuevos enfoques, conceptualizaciones y realidades socioeconómicas.<sup>46</sup>

La Organización Mundial de la Salud y otros organismos promotores de la salud utilizan el concepto de política pública favorable para la salud como una vía para recalcar la necesidad de que, los gobiernos reconozcan y aborden los vínculos entre la salud y los entornos social, físico y económico.

Informes de este organismo plantean que la desigualdad está creciendo en todos los países y la sitúan en su peor momento en los últimos 50 años. El clima está cambiando y el cambio climático con sus muchas consecuencias para nuestro planeta representa una cuestión definitoria en el siglo XXI. Ante este panorama, los desafíos para la salud se han tornado cada vez más complejos, por eso, la salud está adquiriendo importantes dimensiones políticas que a menudo hacen que los beneficios de la salud de las personas se enfrenten a poderosos intereses económicos.

Por consiguiente, para elaborar cualquier agenda de desarrollo sostenible, se debe prestar especial atención a abordar los determinantes socioeconómicos y medioambientales de la salud para alcanzar la salud que requieren las personas de nuestro planeta tierra.

Reporte de investigaciones de los países miembros de la OMS así lo confirman:<sup>47</sup>

- En siglos pasados, el mejoramiento del nivel de vida, la nutrición y la higiene medioambiental redujeron las muertes por enfermedades infecciosas, disminuyeron las epidemias, mejoraron la salud y prolongaron la esperanza de vida considerablemente. Sin embargo, hoy sucede lo contrario, pues la salud en todas partes está siendo moldeada por fuerzas poderosas y se producen importantes cambios, como el envejecimiento poblacional, la rápida urbanización y la globalización de estilos de vida no saludables.
- El crecimiento económico, la modernización y la urbanización han ampliado en gran medida el acceso y la proliferación global de estilos de vida no saludables que ponen en peligro la salud. Bajo la presión de estas fuerzas, las enfermedades no transmisibles, incluidas las enfermedades cardíacas, el cáncer, la diabetes, las enfermedades respiratorias crónicas y la salud mental, han superado a las enfermedades transmisibles como las principales causas de mortalidad y morbilidad a nivel mundial.

## **La salud pública en Cuba: Experiencia en la planeación social participativa a nivel local**

La salud pública en Cuba, tiene un enfoque comunitario, integral y gratuito. No solo prevé el tratamiento a las enfermedades sino que se trabaja igualmente en las acciones de prevención y promoción de salud. Es un sistema de calidad caracterizado por bajas tasas de mortalidad

---

<sup>46</sup> Rosa Marina García Pérez, Raúl Pérez González y Orlando Landrove Rodríguez (2000): *Calidad de vida e indicadores de salud*, MINSAP, Cuba.

<sup>47</sup> Oleg Chestnov (2014): *Principales causas de muerte en el mundo*, Tomado del boletín de selección temática de Prensa Latina S.A.

infantil, elevada expectativa de vida y amplio trabajo en la esfera de la educación y las inversiones en el campo social.

A nivel local, los avances de la salud pública cubana permiten enfrentar problemas de salud complejos derivados de factores de riesgo tales como: tabaquismo, alcoholismo, alimentación no saludable e insuficiente actividad física, que influyen en más del 74% de los fallecimientos ocurridos por enfermedades no transmisibles. Otros de los problemas que requieren atención especial para lograr el incremento del estado de salud de la población está referido a las “Determinantes Sociales de la Salud”, relacionadas como factor causal de las enfermedades no transmisibles, además; los problemas del ambiente y el envejecimiento poblacional, con una proporción en el país del 20,4% para el 2018,<sup>48</sup> con pronóstico de crecimiento del 30% para el año 2030, por lo que se trabaja por mejorar el equilibrio promocional, preventivo, curativo, y de rehabilitación, siempre que las condiciones económicas de un país en vías de desarrollo, de escasos recursos naturales y con más de 60 años de bloqueo económico lo permitan.<sup>49</sup>

Los científicos e investigadores cubanos por su compromiso con la solidaridad y con el mejoramiento de la salud del pueblo, por las grandes investigaciones y desarrollo que han alcanzado en el tratamiento de las enfermedades transmisibles y no transmisibles, así como en el tratamiento del cáncer han beneficiado también a muchas personas en todo el mundo.

A propósito, el país ha establecido asociaciones con varios países comprometidos a afrontar las inequidades sanitarias, lo que consta en los informes preparados por las redes expertas y los demás artículos e informes de referencia, realizados por la OMS, incluidos los derivados de la labor realizada en muchos países del orbe y las opiniones de las sociedades civiles.

La experiencia cubana en la “Planeación Social Participativa en Salud” se centra en el Policlínico, con su red de Consultorios del Médico de la Familia, que constituye la institución alrededor de la cual se organiza la atención primaria e integral a la población. Se complementa con los servicios hospitalarios y otras instituciones, desarrolla mecanismos de atención a los grupos vulnerables y aplica el método de pesquisa activa, perfecciona continuamente sus recursos humanos y desarrolla la investigación en función de los problemas existentes en la comunidad.

Es así que, el análisis de la situación de salud en el municipio de Santa Cruz del Norte en cada año del periodo 2014-2018, donde ha tenido lugar la experiencia de colaboración del proyecto UNFPA-GMSCN, ha constituido una actividad clave y necesaria en la atención primaria de salud, pues permite identificar las características sociodemográficas, económicas, geográficas, históricas, psicológicas, culturales y ambientales que inciden en la salud de la población, así como, los problemas de salud que presentan los individuos, las familias, los grupos y la comunidad en su conjunto. Esta actividad se realiza de forma anual en estas instituciones, permitiendo dirigir acciones del proyecto en apoyo a la salud y la calidad de vida de la población.<sup>50</sup>

Entender las causas y consecuencias de los diferentes problemas de salud en la comunidad, permite desarrollar acciones que contribuyan a su solución con participación interdisciplinaria

---

<sup>48</sup> ONEI (2019): ob. cit., Tabla I.10, p.35.

<sup>49</sup> Ministerio de Salud Pública (MINSAP) (2018): Balance Anual, La Habana, Cuba.

<sup>50</sup> MINSAP (2010): La experiencia cubana en la planeación social participativa del policlínico y su red de Consultorios del Médico de la Familia.

y flexible en su aplicación. El ejercicio de este análisis tiene objetivos muy bien establecidos y la metodología cuenta con un grupo de pasos fundamentales (ver cuadros 2 y 3 en Anexos).

Se considera que la extensión de la investigación científica en salud es imprescindible hoy, ya que el desarrollo alcanzado por el sistema nacional de salud, y en especial; la estrategia de fortalecimiento de la atención primaria de salud, conllevan a que la investigación científica en salud constituya una necesidad y una inversión para todo el sistema, un elemento muy importante y estratégico de futuro tanto desde el punto de vista político-económico, como para el desarrollo social del país.

Cada año se dirigen las acciones al control de los factores de riesgo en la APS, en los programas de las enfermedades no transmisibles, para mejorar la "Calidad de Vida" en la población. Se perfecciona la vigilancia y control de los factores de riesgos en los barrios, asentamientos poblacionales, poblados y municipalidades, mediante estrategias de comunicación, exigencia y el desarrollo de investigaciones y así, lograr desarrollar estrategias comunitarias encaminadas a las políticas públicas saludables en materia de: tabaquismo, cultura alimentarias y nutricional, el incremento en la práctica de deportes, la actividad física sistemática en la población y la participación en actividades culturales como medio de emplear el tiempo libre y evitar el stress.

Se trabaja en la actividad educativa, con amplia participación comunitaria e intersectorial, que redunde en la mejoría de los indicadores de "Salud y Calidad de Vida", fortalecido por las acciones integrales, convenios y planes de acción conjunto con los diferentes sectores, según los problemas y necesidades identificadas en el análisis de la situación de salud de los policlínicos y la información suministrada por el grupo de trabajo del programa gubernamental "Salud y Calidad de Vida".

## **Determinantes Sociales: Propuesta de indicadores e instrumentos de medición para evaluar el estado de salud y su relación con la calidad de vida**

A medida que los ingresos de la población aumentan, generalmente se produce un crecimiento en la promoción y venta de productos como el tabaco, alimentos y bebidas no saludables, incluido el alcohol.

Para ello se hace necesario dotar a las personas en puestos de toma de decisiones desde el nivel municipal (funcionarios del CAM), de un grupo de indicadores necesarios a tener en cuenta para evaluar el estado de salud y su relación con las determinantes sociales que influyen de forma decisiva en la calidad de vida de la población.

La estrategia de asistencia técnica y formación activa en la gestión de conocimientos a decisores y actores locales en materia de indicadores sociales, en el municipio de Santa Cruz del Norte, ha constituido un instrumento decisivo en la formulación de políticas públicas en planeación del desarrollo, ordenamiento territorial y salud.

En Cuba, la Oficina Nacional de Estadística e Información (ONEI) trabaja en facilitar un grupo de indicadores sociales a las municipalidades relacionados con indicadores contextuales, de

factores de riesgo y de daños a la salud, de servicios y personal, así como de salud y desarrollo<sup>51</sup> (ver cuadro 4 en Anexos).

Estos indicadores del proyecto de determinantes sociales que se emplean en Cuba facilitan, obviamente, la información para su análisis y toma de decisiones desde el nivel municipal.

Por su parte, los indicadores contextuales incluyen aquellos indicadores no médicos de reconocida influencia sobre el estado de salud de la población, estos son, por ejemplo: el nivel educacional, la distribución según tipo de actividad económica, la distribución según categoría ocupacional, la proporción de población con servicios de acueducto y saneamiento, la percepción de la situación económica en la población y la producción mercantil de los territorios. Esta información se obtiene de las bases de datos oficiales y públicos de la Oficina Nacional de Estadística e Información (ONEI).

Mientras, los indicadores de factores de riesgo para la salud se obtienen de los datos correspondientes a las Encuestas Nacionales de Factores de Riesgo realizadas respectivamente en 1995, 2001 y 2009. Se trata de un muestreo de representación nacional aunque la aplicación de los cálculos de ponderación muestrales permite inferir valores provinciales que fueron los que se utilizaron para el cálculo de los índices aquí reportados. Esta información se obtiene de las bases de datos oficiales de las tres Encuestas Nacionales de Factores de Riesgo realizadas por el INHEM y la ONEI.

Los indicadores de daño a la salud en Cuba, por la gran cantidad de indicadores disponibles, se dividieron en sub-ejes consistentes para su mejor interpretación. Esta información se obtiene de las bases de datos oficiales y públicos de la Dirección Nacional de Estadísticas del MINSAP y de la Oficina Nacional de Estadística e Información (ONEI), disponibles en las respectivas oficinas municipales.

## **La salud y la calidad de vida en los planes de desarrollo local en Cuba: La búsqueda de soluciones a los problemas**

El Comité Ejecutivo del Consejo de Ministros de la República de Cuba aprobó, mediante el acuerdo 3790 del 30 de octubre del año 2000, crear el Programa Nacional de Salud y Calidad de Vida y su Comisión Nacional, el cual se incorpora a los planes de desarrollo de las municipalidades cubanas. En la práctica, cada cuatro años, se convoca a un Congreso Nacional que constituye un espacio idóneo para el análisis e intercambio de enfoques, experiencias prácticas, conocimientos, metodologías y modalidades del trabajo comunitario para el mejoramiento de la salud y la calidad de vida de la población cubana, integrando sus acciones en la planeación del desarrollo local. El Programa y su Comisión tienen entre sus objetivos los siguientes:<sup>52</sup>

- Que el Ministerio de Salud Pública preside la comisión.

<sup>51</sup> ONEI-MINSAP (2017): *Bases de datos oficiales: indicadores sociales a las municipalidades*.

<sup>52</sup> CECM-CUBA (2000): Programa Nacional de Salud y Calidad de Vida y su Comisión Nacional. Planes de desarrollo de las municipalidades cubanas.

- La comisión está integrada por los Organismos de la Administración Central del Estado (OACE), donde el sector salud tiene un liderazgo técnico, pero con una visión bien clara de que la salud es responsabilidad de toda la sociedad en su conjunto; de ahí la producción social de esta.
- Mantener como su principal objetivo la promoción de la práctica de estilos de vida saludables, que incide en los comportamientos, actitudes, hábitos y conductas nocivas a la salud en los individuos, la familia y la comunidad.
- Modificar factores de riesgos desencadenantes de enfermedades y desviaciones de la salud, y que se relacionan con las principales causas de muerte y discapacidades.

Por otra parte, el Ministerio de Ciencia Tecnología y Medio Ambiente (CITMA) cuenta con un Centro para el Desarrollo Local (CEDEL) que, desde el año 2010, puso a disposición del país, la Estrategia de Desarrollo Local en más de 25 municipalidades del país, una herramienta de trabajo que se vuelve efectiva sí, en primer lugar, responde a los intereses de quienes la usarán y, por lo tanto, les resulta útil. El éxito de su aplicación dependerá, entonces, de que no sea una tarea más, sino que represente el camino que se define colectivamente y, por ello, se asuma conscientemente y forme parte de la gestión cotidiana. Necesita un alto nivel de organización a fin de aprovechar eficiente y eficazmente todos los recursos a su disposición y, sobre todo, requerirá la potenciación de las estructuras existentes en el ámbito municipal, su funcionamiento integrado y el fortalecimiento de las relaciones horizontales para llegar a donde se decida. El asunto es que se defina de forma correcta dónde se quiere llegar.<sup>53</sup>

En el desarrollo local de las municipalidades se propone una serie de preceptos que son la base de la estrategia (ver cuadro 5 en Anexos). Estos han sido aplicados en el municipio de Santa Cruz del Norte desde el año 2010, cuando se aprueba la Estrategia Municipal de Desarrollo Local.

Los aspectos fundamentales de esta estrategia tienen como base nuestra realidad actual y aprovecha las experiencias de otras regiones del mundo. El movimiento trata de articular los sectores institucionales y de gobierno a diferentes niveles de manera de poder integrar las acciones de salud a las acciones concretas en territorios administrativos específicos para una población determinada (ver cuadro 6 en Anexos).

Este movimiento retoma los conceptos de salud y de promoción de salud, como el estado de bienestar que los individuos y la población prefieren alcanzar. La salud es fomentada por las personas en el contexto de su vida cotidiana; este es un concepto positivo que destaca los recursos sociales y personales, así como las capacidades físicas y mentales.

Es una estrategia de integración de las potencialidades de las municipalidades, para promover el desarrollo local, la salud y la calidad de vida. Se basa en los conceptos que crea y/o mejora constantemente su ambiente social y físico, y utiliza los recursos comunitarios necesarios para ayudar a los ciudadanos a desarrollar, mediante la asistencia mutua, todas las funciones de la vida, hasta su potencial máximo.

<sup>53</sup> Ministerio de Ciencia Tecnología y Medio Ambiente (CITMA) y Centro para el Desarrollo Local (CEDEL) (2010): Estrategias municipales para el desarrollo local.(2012): Formulación de política pública en planeación del desarrollo, ordenamiento territorial en municipios cubanos, Cuba. .

Otra definición es aquella en la que las autoridades políticas y civiles, las instituciones y organizaciones públicas y privadas, los propietarios, empresarios y trabajadores, y la sociedad en su conjunto, dedican constantes esfuerzos por mejorar las condiciones de vida, trabajo y cultura de la población, establecen una relación armónica con el medio ambiente físico y natural, y utilizan los recursos comunitarios para mejorar la convivencia y desarrollar la solidaridad.

En Cuba, los municipios integrados a este movimiento social son aquellos en que sus autoridades, las instituciones, las organizaciones, los individuos y las familias dedican esfuerzos permanentes para mejorar sus condiciones de vida, de trabajo y de cultura, establecen una relación armónica con el medio ambiente físico y natural, y expanden los recursos comunitarios para mejorar la convivencia y la congestión social, y hacen uso óptimo de los recursos locales. El movimiento de municipios por el desarrollo local, salud y calidad de vida no es un punto de llegada, sino un proceso continuo de compromiso y responsabilidades compartidos, por el que trabajamos. Un proceso que supone la identificación de problemas, así como la selección de prioridades, planes y objetivos que se puedan alcanzar en períodos razonables (ver cuadro 7 en Anexos).

La articulación de estos procesos se inició, en la práctica, primero de forma conceptual, en el contexto de estrategias municipales que fueron desarrollándose en los asentamientos poblacionales de manera natural, como espacio sociodemográfico más local. En el caso del municipio de Santa Cruz del Norte, esta experiencia se inició en el año 2010 y ha continuado en el tiempo.<sup>54</sup>

El pronunciamiento del municipio y la formulación de un proyecto o programa se van configurando con la suma progresiva a la estrategia de las áreas geográficas de sus consejos populares, dirigidos por sus presidentes, y apoyados técnicamente en la acción intersectorial y la participación de la comunidad.

No es una tarea fácil. Necesita esfuerzos dirigidos a atender aspectos de reconocida importancia como: el mejoramiento de los servicios públicos, el control del tabaquismo y el consumo de bebidas alcohólicas, reducir la accidentalidad por vehículos y una adecuada utilización de los espacios públicos de recreación, deporte y cultura. Asimismo se necesita dedicar esfuerzos especiales a los grupos de riesgo o más vulnerables, por ejemplo, las mujeres, los niños y los ancianos, con actividades de protección a la gestación y el parto, la lactancia y la nutrición infantil, la creación de Casas de los Abuelos, entre otras, en correspondencia con la identificación y prioridad que realice la comunidad en su proceso participativo.

En resumen, todos estos esfuerzos integrados en las políticas de los gobiernos y las administraciones municipales han permitido dar pasos importantes en la salud y la calidad de la vida de la población cubana.

---

<sup>54</sup> CITMA-CEDEL (2010): Estrategias municipales para el desarrollo local.

## **Experiencia de acciones integradas en temas de población, desarrollo y salud en un municipio cubano**

A través de este trabajo se han presentado las acciones integradas y las experiencias en temas de desarrollo local, dinámicas poblacionales, salud y calidad de vida, desarrolladas en el municipio de Santa Cruz del Norte, Mayabeque, al amparo del proyecto “Sala para la Gestión del Conocimiento en Dinámica de la Población, Salud y Calidad de Vida” realizado en colaboración con el Fondo de Población de las Naciones Unidas en Cuba y el órgano de Gobierno Municipal en el territorio.

El objetivo central era, precisamente, fortalecer la gestión del gobierno mediante la incorporación de las dinámicas de la población en la planificación para la toma de decisiones y diseño de proyectos para el desarrollo local. Para eso, había mucho trabajo por delante desde la creación y multiplicación de capacidades técnicas a nivel municipal que permitieran, sobre todo, dotar al gobierno y su órgano de la administración con las herramientas necesarias para incorporar las dinámicas demográficas en una mejor planificación del desarrollo a nivel local, hasta llegar a una etapa fundamental de monitoreo, evaluación y gestión del proyecto.

El objetivo se logró. Justamente uno de los principales logros del proyecto es haber logrado una integración y una coherencia en el trabajo entre las diferentes instancias.

El gobierno municipal ha hecho uso de la herramienta y da pasos concretos en el camino de poder generalizar y diseñar políticas públicas locales encaminadas a: accionar, mitigar efectos negativos y recuperar tendencias más favorables, en el contexto demográfico y sus relaciones con la salud y la calidad de vida de la población de este territorio, dando prioridades mediante la continuación de un proceso que involucra a la comunidad, organizaciones de la sociedad civil, en particular líderes formales e informales del sector estatal y no estatal en estos temas. Para ello se realizan procesos de sensibilización en la gestión de proyectos locales para el desarrollo de la municipalidad.

Vale la pena traer a colación dos de las acciones descritas en relación a cómo las políticas a nivel local han dado respuesta a las necesidades del territorio. En un caso, a cargo de los prestadores de servicio en el Sistema de Atención a la Familia (SAF) atendidos por el CAM y la dirección de Comercio Interior municipal, cuyos comedores brindan hoy –en tres de los consejos populares– más que un complemento alimenticio a precios reducidos a una población vulnerable (casos sociales, jubilados, personas de la tercera edad que viven solos, discapacitados, entre otros). Estos se han convertido, gracias a las relaciones de trabajo y alianzas estratégicas que ha establecido el proyecto Sala en verdaderos centros comunitarios.

La otra acción se corresponde con el actual acueducto del batey San Juan perteneciente al consejo popular Bacunayagua, incluido en el plan de desarrollo del territorio, a partir del diagnóstico del proyecto Sala que incluyó una caracterización sociodemográfica, económica, social, de salud y ambientales de cada consejo popular del municipio.

En los dos casos es posible apreciar el logro del proyecto en cuanto a haber logrado una integración y una coherencia en el trabajo entre las diferentes instancias. Nótese que hablamos de acciones y no de impacto porque, en realidad, este no ha sido medido. Pero, seguramente que a nadie escapa su estrecha relación con la salud y calidad de vida de la población beneficiada.

De otra parte, el modelo/paradigma conceptual y metodológico que sustenta el abordaje de las dinámicas de población en las estrategias y planes de desarrollo territoriales en este municipio, está relacionado con la experiencia cubana en el desarrollo local y salud; formando parte desde el año 2010 de la Red cubana de municipalidades que se incorporaron a este movimiento nacional, en la que también incorporamos los elementos técnicos de la experiencia colombiana contenida en el Modelo BIT PASE-Estrategia de Asistencia Técnica y Formación Activa PASE al Desarrollo, de la Universidad Externado de Colombia, para la formulación de política pública en planeación del desarrollo, ordenamiento territorial y salud desde el 2012 y la experiencia cubana representada por el Centro de Estudios Demográficos de la Universidad de La Habana.<sup>55-56</sup>

El proceso de formulación comenzó en el año 2013 por etapas, un gran trabajo de sensibilización, abogacía y diálogo político, con las autoridades gubernamentales, organismos, organizaciones y grupos sociales que permitió la movilización en la conformación de grupos de trabajo en poblados, comunidades rurales y asentamientos poblacionales en áreas menos favorecidas del municipio, lo que facilitó que el proceso fluyera.

Las técnicas de gestión de conocimientos aplicadas estuvieron relacionadas con la Asistencia Técnica y los Sistemas de Capacitación Activa, a través de la realización de talleres y reuniones técnicas, en conjunto con los expertos nacionales e Internacionales y de profesionales locales con los que el proyecto mantuvo estrechas relaciones de trabajo y alianzas estratégicas.

También fue imprescindible la participación de entidades de apoyo municipales, en especial el gobierno municipal y su órgano de la administración, representados en el Consejo de la Administración Municipal, así como, la contribución de las alianzas institucionales entre el gobierno, la academia y los sistemas de cooperación.

Para la implementación del proyecto, la organización operativa y logística de la experiencia se basó en la participación a nivel del territorio del grupo gestor de proyectos locales, la unidad de trabajo social, la dirección de Salud Pública y el departamento municipal de Colaboración Económica, la gestión de los donativos puntuales y la dirección de infraestructura e inversiones para la asesoría técnica en la formulación de proyectos locales integrados al Centro para el Desarrollo Local del CITMA, así como, en los Programas para el Desarrollo Local (PRODEL) y el UNFPA, como donante del Sistema de las Naciones Unidas en Cuba. Todo esto permitió garantizar la coordinación de los soportes administrativos, logísticos y financieros en momento oportuno dentro de los planes económicos, como eje fundamental para lograr la aprobación del financiamiento nacional e internacional que aseguró la logística e insumos mínimos que garantizaron el funcionamiento e instrumentación del proyecto en el periodo 2014-2018.

Los elementos o factores que facilitaron en mayor medida el “éxito” en la formulación y puesta en marcha del proyecto en el 2014 están relacionadas con:

- Voluntad política.
- Movilización de recursos.
- Alta participación comunitaria.

---

<sup>55</sup> Universidad Externado de Colombia (2012): Modelo BIT PASE-Estrategia de Asistencia Técnica y Formación Activa PASE al Desarrollo, Bogotá, Colombia.

<sup>56</sup> CEDEM (2013): Convenio de colaboración con el gobierno municipal de Santa Cruz del Norte, La Habana, Cuba.



- Apoyos y arreglos institucionales.
- Estrategias de comunicación.
- Abogacía.

En resumen, la colaboración y la participación de los socios estratégicos permitieron la movilización de condiciones técnicas, resultados y productos científicos concretos, creación de equipos de trabajo con experiencias exitosas y en ruta de aprendizaje continuo, la identificación de necesidades y de potencialidades para darle respuesta, la creación o ampliación de redes sociales con diversos actores locales y foráneos, la incorporación de efectivos a acciones de capacitación y desarrollo de productos de factura común para su extensión ulterior en cualquier mercado.

# Conclusiones

- La condición experimental de la provincia Mayabeque respecto a los mecanismos de funcionamiento político –separación de funciones entre gobierno y administración local–, facilitó el desarrollo del Proyecto “Sala para la Gestión del Conocimiento en Dinámica de la Población, Salud y Calidad de Vida”.
- La Sala es una experiencia pionera en términos de creación de un verdadero laboratorio –dotado de equipamiento y personal calificado–, dirigido a fortalecer la gestión del gobierno municipal y los actores locales mediante la incorporación de las dinámicas de la población en la planificación del desarrollo, a través de la elaboración de diagnósticos, el diseño de proyectos, la generación de análisis y recomendaciones.
- El escenario de esta experiencia fue el municipio Santa Cruz del Norte. Un territorio eminentemente industrial y destino turístico nacional e internacional, con problemas ambientales –de origen natural e industrial– identificados y sin resolver; debido a sus diferentes grados de complejidad.
- Santa Cruz del Norte es el tercer municipio en orden de importancia con respecto al total de residentes en la provincia Mayabeque al final del 2016. La proporción de hombres por cada 100 mujeres era de 101,4 mientras la población de 60 años y más con respecto a la población total representaba el 20,7%. A partir del 2018 la población económicamente activa experimentará una disminución sostenida.
- La información demográfica, económica, social y ambiental obtenida en esta experiencia permitió lograr la formulación de proyectos insertados en la política de planeación local, dejando capacidades instaladas para que, en lo adelante; se asuman sus procesos de desarrollo de forma integral, sostenible y con una visión hacia la población como objeto y sujeto del desarrollo.
- Una de las lecciones aprendidas con actores locales (delegados de circunscripción y administrativos) comprometidos, fue demostrar que es posible el proceso de capacitación e investigación a nivel local de forma práctica y apegada a la realidad social en temas más que evidentes y necesarios para el mejor gobierno.
- Lo importante y novedoso de este proyecto ha sido el hecho de poner de relieve la pertinencia de dotar al gobierno y a su órgano de la administración municipal con estas herramientas que les permitan organizar e integrar la información de partida, de modo que esto se convierta en guía para una mejor planificación del desarrollo.

- Se logró identificar una ruta por la que deben transitar, de manera paulatina, los proyectos de infraestructura e inversiones en las áreas menos favorecidas, siempre como parte de un proceso multidireccional y teniendo en cuenta las particularidades del contexto.
- El monitoreo, evaluación y gestión del proyecto permitió comprobar que se controlaron adecuadamente los recursos recibidos. Esta ha sido, también, la premisa para el éxito del mismo y ha hecho posible ir evaluando su principal indicador: el nivel de solución de los problemas de la población y el nivel de satisfacción que ello genera.
- Las experiencias en el levantamiento de datos y análisis a nivel local y su adecuada utilización pueden ser compartidas con otros municipios, en interrelación con dinámicas socioeconómicas y ambientales en función de las características del territorio.
- La comunicación entre los directivos, la academia, activistas y promotores en los procesos de planificación para la población con la población (ordenamiento territorial), ha permitido la realización de proyectos locales para la búsqueda de financiamiento, lo que fortalece la implementación de la estrategia de desarrollo municipal.
- Las publicaciones, actividades de capacitación, encuestas, entrevistas y otras acciones realizadas con los actores locales (tomadores de decisiones y población) evidenciaron que ha sido exitoso el resultado de la experiencia.
- El proyecto ha iniciado los pasos para, de forma endógena, fortalecer la gestión de sus recursos humanos para la planificación del desarrollo a nivel local, con enfoque de población.
- En lo adelante, se podrá generalizar y diseñar políticas públicas y locales encaminadas a: accionar, mitigar efectos negativos y recuperar tendencias más favorables, en el contexto demográfico y sus relaciones con la salud y la calidad de vida de la población.
- La experiencia del municipio en la formulación de proyectos locales con actores locales para el desarrollo local incluyendo las dinámicas de la población, es otro de los logros. Se aprecian cambios que evidencian una gobernabilidad local, una visión de desarrollo sostenible, participación comunitaria, relación academia; grupo de expertos y mejoramiento de las relaciones Estado-territorios, con propuestas de proyectos.
- Uno de los principales logros del proyecto es haber logrado una integración y una coherencia en el trabajo entre las diferentes instancias. A manera de ejemplo se destacan dos resultados. Uno, el actual acueducto del batey San Juan perteneciente al consejo popular Bacunayagua, incluido en el plan de desarrollo del territorio a partir del diagnóstico del proyecto Sala.
- El otro resultado está vinculado al Sistema de Atención a la Familia (SAF), cuyos comedores se han convertido hoy –en tres de los consejos populares– en verdaderos centros comunitarios; por lo que brindan más que un complemento alimenticio a una población vulnerable (casos sociales, jubilados, personas de la tercera edad que viven solos, discapacitados, entre otros).
- La “Planeación Social Participativa en Salud”, permitió mediante las fortalezas del sistema de salud en Cuba, integrar las intenciones del Estado cubano en cuanto a la salud y la calidad de vida de la población en el municipio.
- Pese a la identificación de diversas problemáticas en el territorio, acciones de sensibilización y capacitación, aún son insuficientes las investigaciones y acciones sobre la importancia de atender las vulnerabilidades sociodemográficas como parte de la adaptación al cambio climático y a las actuales condiciones físico ambientales.

# ANEXOS

**Cuadro 1. Principales actividades del Proyecto en el periodo 2014-2018.**

No	Actividad	Total	Nivel de ejecución			Lugar
			Municipal	Nacional	Internacional	
1	Talleres	20	10	6	4	(A) (B) (C) (D) (E) (F) (G) (J) (M)
2	Conferencias:	33	20	8	5	(B) (D) (F) (G) (J) (M)
	Recibidas	20	10	6	4	(A) (B) (C) (D) (E) (F) (G) (J) (M) (N)
	Impartidas	13	10	2	1	(A) (C) (E) (F) (G) (J) (M)
3	Reuniones Técnicas	24	10	10	4	(A) (B) (C) (D) (E) (F) (J) (M)
4	Encuentros	35	10	20	5	(A) (B) (C) (D) (E) (F) (J) (M)
5	Coloquios	11	11	--	--	(G)
6	Monitoreo:	20	10	10	--	(A) (B)
	Semestrales	10	5	5	--	(A) (B)
	Anuales	10	5	5	--	(A) (B)
7	Evaluaciones	10	5	5	--	(A) (B) (C)
8	Rendición de Cuentas	20	10	10	--	(A) (B) (C)
9	Eventos	12	4	4	4	(A) (B) (C) (D) (E) (F) (J) (M)
10	Congresos	2	--	--	2	(N) (E)
11	Investigaciones	5	4	1	--	(A)
12	Diagnóstico	2	2	--	--	(C)
13	Compra de Recursos	4	--	2	2	(I) (H)
14	Cátedra del Adulto Mayor	1	1	--	--	(J)
15	Publicaciones	12	9	2	1	(K)
	Papel	7	6	1	--	(K)
	Digital	5	3	1	1	(K)
16	Divulgación (*)	500	500	--	--	(G) (L)
	Radio	300	300	--	--	(G)
	Televisión	200	200	--	---	(L)

Fuente: Registros de la documentación del Proyecto.

Simbología: (A) Local de la Sala de Gestión. (B) UNFPA-Salones de Naciones Unidas en Cuba. (C) Salón de reuniones GMSCN. (D) CEDEM-UH. (E) UEC-Colombia (F) OHCH. (G) Radioemisora "La Voz del Litoral". (H) Compra en Plaza. (I) Importaciones EMED. (J) SUM de Ciencias Médicas (K) Editorial CEDEM. (L) Telemar. (M) Centro Universitario Municipal. (N) Palacio Convenciones-Cuba.

(\*) Programas radiales y televisivos locales.

## **Cuadro 2. Objetivos establecidos en el análisis de la situación de salud de la población en Cuba.**

- Identificar la población según las variables sociodemográficas: sexo, edad, escolaridad y ocupación.
- Analizar el comportamiento de la morbilidad y mortalidad así como los factores de riesgo.
- Conocer la distribución de la población por grupos dispensariales.
- Determinar la incidencia y prevalencia de las enfermedades transmisibles y no transmisibles.
- Caracterizar las familias estudiadas según su funcionalidad.
- Detectar los factores ambientales y condiciones higiénicas que inciden en el estado de salud de nuestra población.
- Realizar un plan de acción y de ejecución dirigido a mejorar la situación de salud existente en conjunto con la comunidad y la integración a los organismos y organizaciones sociales del territorio.

## **Cuadro 3. Pasos fundamentales en la metodología para el análisis de la situación de salud de la población en Cuba.**

- La parte informativa descriptiva donde se abordan los factores del ambiente físico, psicosocial y los recursos humanos con que se trabaja.
- La información estadística donde se describe a la población, los grupos etarios, la dispensarización de la población sana, en riesgo o enferma.
- La Información de las historias clínicas personales y familiares, de las tarjetas de vacunación, pruebas citológicas y hojas de cargo.
- El análisis integral, identificación de los problemas y su origen.
- Se establecen prioridades y soluciones para reducir el riesgo y promover una vida sana.
- Se elabora un plan de acción con participación comunitaria, tareas y actividades que deben resolver los problemas identificados.

## **Cuadro 4. Propuesta de indicadores del proyecto de determinantes sociales.**

### **I. Indicadores contextuales:**

#### **Eje demográfico:**

- Población Total
- Estructura poblacional por edad, sexo y color de la piel
- Porcentaje de población inmigrante y saldo migratorio
- Porcentaje de población menor de un año
- Porcentaje de población de 0-4 años
- Porcentaje de población de 5-14 años
- Porcentaje de población de 15-49 años
- Porcentaje de población de 50-59 años
- Porcentaje de población de 60 años y más
- Densidad de población
- Porcentaje de población urbana
- Porcentaje de población rural
- Proporción de población urbana-rural
- Tasa de crecimiento poblacional
- Tasa bruta de natalidad
- Tasa general de fecundidad
- Razón de dependencia

#### **Eje ambiental:**

- Actividad económica fundamental del territorio
- Comportamiento del Producto Interno Bruto en pesos.
- Producción y circulación mercantil
- Proporción de actividad económica de servicios
- Población laboralmente activa
- Proporción de trabajadores por categoría (% de obreros)
- Porcentaje de la población en edad laboral desvinculada laboralmente
- Trabajadores industriales por 1000 habitantes
- Trabajadores agrícolas por 1000 habitantes
- Trabajadores por cuenta propia por 1000 habitantes
- Industrias generadoras de energía
- Camas y habitaciones de hoteles dedicadas al turismo
- Porcentaje de población subsidiada por asistencia social
- Índice de calidad de la vivienda
- Índice de instituciones culturales
- Índice de institucionales educacionales

- Tasa media de escolaridad
- Porcentaje de población con menos de noveno grado de escolaridad.
- Índice de retención y deserción escolar por niveles de enseñanza
- Gastos en salud por habitantes
- Porcentaje del presupuesto total del Estado que representa el gasto en salud
- Cobertura de los servicios de acueducto
- Cobertura de las redes de alcantarillado
- Cobertura de recogida de residuales sólidos
- Porcentaje Población total con agua potable
- Porcentaje Población urbana con agua potable
- Porcentaje Población rural con agua potable
- Porcentaje de Población urbana con saneamiento básico
- Porcentaje de Población rural con saneamiento básico

## **II. Indicadores de factores de riesgo para la salud:**

- Porcentaje de población hipertensa
- Porcentaje de población que se encuentra en sobrepeso
- Porcentaje de población sedentaria
- Por ciento de población que practica habitualmente deportes
- Porcentaje de fumadores habituales
- Porcentaje de población que consume 14 y + tragos de alcohol por semana
- Porcentaje de niños con lactancia materna exclusiva
- Porcentaje de niños con evaluación nutricional < 3 p
- Tasa de cobertura anticoncepcional
- Tasa de embarazo en la adolescencia
- Tasa de criminalidad contra las personas

## **III. Indicadores de daños a la salud:**

### **Tasas de Incidencia y Prevalencia:**

- Diabetes Mellitus
- Tuberculosis
- Hipertensión Arterial.
- Enfermedades del Corazón
- Cáncer

### **Tasas Brutas y Ajustadas de Mortalidad por Causas:**

- Tasa bruta de mortalidad
- Tasa de años de vida potencialmente perdidos (AVPP)
- Tasa estandarizada de mortalidad
- Enfermedades del corazón

- Tumores malignos
- Enfermedades cerebrovasculares.
- Influenza y neumonía
- Accidentes
- Suicidio y lesiones auto infligidas
- Homicidio

#### **Indicadores del Programa Materno Infantil:**

- % Nacidos vivos en instituciones de salud
- Tasa de mortalidad materna
- Tasa de mortalidad infantil
- Tasa de mortalidad perinatal
- Índice de bajo peso al nacer
- Tasa de mortalidad en menores de 5 años

#### **IV. Indicadores de servicios y personal de salud:**

- Gasto en salud en pesos cubanos
- Número de hogares maternos
- Número de camas de asistencia social
- Número de camas de asistencia médica
- Número de instituciones de salud y sociales
- Número de médicos
- Número de Médicos de Familia
- Número de Médicos de Familia por habitantes
- Numero de enfermeros por habitantes
- Tasa de consultas externas
- Tasa de consultas urgencias
- Tasa de consultas médicas totales

#### **V. Indicadores resúmenes de salud y desarrollo.**

- Índice de desarrollo humano territorial
- Esperanza de vida al nacer



## **Cuadro 5. La salud y la calidad de vida en los planes generales de desarrollo local.**

### **Elementos fundamentales de acuerdo con la situación particular del municipio**

- Políticas públicas saludables, es decir, las decisiones que se toman sobre el desarrollo económico, social y cultural, en pro de la salud.
- Transformación de los estilos de vida.
- Protección ambiental.
- Participación social comunitaria.
- Enfoque de riesgo y su focalización, según grupos más vulnerables, y elevación de la calidad en los servicios de salud.
- Convivencia y solidaridad.
- Descentralización y reorientación de los servicios de salud.

## **Cuadro 6. La salud y la calidad de vida en los planes generales de desarrollo local.**

### **Principales actividades**

- Continuar generando acciones eficaces para mejorar la calidad de vida del municipio.
- Fortalecer las actividades de promoción de salud y prevención de enfermedades en el nivel primario de atención, dirigidas por el Médico de Familia como facilitador de las acciones intersectoriales y comunitarias en el contexto de las comunidades.
- Robustecer el trabajo de las comisiones municipales de desarrollo local, salud y calidad de vida, con la participación de los diferentes sectores que intervienen en la gestión.
- Responder a las necesidades básicas de la población en los asentamientos poblacionales.
- Comprometer a las comunidades con esfuerzos para asegurar la calidad del ambiente natural; fortalecer la interacción social, la convivencia y la cultura de la salud; mejorar la calidad de los servicios; incrementar la participación de los ciudadanos en las decisiones que les conciernan.
- Estimular los mecanismos y las condiciones para que el desarrollo local, salud y calidad de vida se haga centro de las acciones intersectoriales y comunitarias, identificar y establecer compromisos que permitan producir cambios en las condiciones y los estilos de vida, y desarrollar acciones innovadoras para lograr sus objetivos, al potenciar el fortalecimiento de las acciones.
- Que la vida tenga más años, los años más vida, la vida más salud.

## **Cuadro 7. La salud y la calidad de vida en los planes generales de desarrollo local.**

### **Etapas:**

#### **Primera etapa:**

- Aplicación de guías médicas para el diagnóstico y la prevención de las enfermedades crónicas no transmisibles.
- Desarrollo de programas educativos.
- Acciones para mejorar la alimentación, la nutrición y el entorno ambiental.
- Brindar capacitación al personal y al resto de los sectores que participan en la gestión y enfatizar en la planificación estratégica, la participación social y el diseño de estrategias intersectoriales.

#### **Segunda etapa:**

- Brindar asesoría técnica sistemática al personal de salud sobre promoción y prevención.
- Desarrollar un trabajo estable, fuerte técnicamente, en promoción, prevención, asistencia y rehabilitación, lo cual se refleja en acciones concretas que eleven el bienestar de esa comunidad: grado de satisfacción, redes de apoyo, calidad de la atención, disminución de los riesgos y enfermedades, no aparición de brotes epidémicos en los últimos 6 meses, etcétera.
- Lograr que los centros de salud del territorio brinden un servicio con calidad y de acuerdo con las necesidades de la comunidad.
- Mantener en buen estado los recursos e instalaciones en los centros de salud.
- Promover el intercambio de experiencias entre las unidades del sistema para mejorar la calidad de los servicios.

**Cuadro 8. Contexto territorial del municipio Santa Cruz del Norte, Mayabeque, 2015.**



**Cuadro 9. El contexto demográfico en el municipio Santa Cruz del Norte, Mayabeque.**

- Elevado nivel de envejecimiento de la población.
- Aumento de la mortalidad por enfermedades crónicas no transmisibles.
- La población laboralmente activa disminuirá sostenidamente a partir de 2018.
- Mayor fecundidad en madres con edades entre 20 a 29 años.
- Saldo migratorio negativo.
- Migración interna.
- Insuficientes las investigaciones y acciones sobre la importancia de la vulnerabilidad sociodemográfica como parte de la adaptación al cambio climático y a las condiciones físico ambientales cubanas actuales.

# Referencias bibliográficas

- Administración Municipal de Santa Cruz del Norte (2014-2018): Unidad de Aseguramiento Central. *Documentos Registros de custodia y conservación de recursos*.
- \_\_\_\_\_ (2014): Colaboración. *Actas de constitución del proyecto y su grupo gestor*.
- Bacallao Jorge Luis (2019): *Reporte del Monitoreo y Evaluación de un Proyecto Local sobre Población y Desarrollo en Cuba. Guía para municipios*.
- \_\_\_\_\_ (2017): *Santa Cruz del Norte: Escenario municipal en temas de población y gestión del conocimiento en Cuba*. CEDEM-UH.
- \_\_\_\_\_ (2015): "Una mirada a las determinantes sociales de la Salud, en el marco de las políticas del Estado cubano. Fortalezas e intenciones en un municipio cubano", en: *Memorias del VII Coloquio de la Red Internacional de Animación Sociocultural*, Universidad Externado de Colombia. Bogotá.
- \_\_\_\_\_ y José Luis Martín (Compiladores) (2014): *Población y Desarrollo Local en Santa Cruz del Norte*, Mayabeque, Cuba. Documento Proyecto de Colaboración UNFPA-GMSCN. CEDEM.
- Castell-Florit, Pastor (2014): *Intersectorialidad: discurso y realidad*. Revista Cubana de Higiene y Epidemiología. Vol. 42. No. 1. La Habana.
- \_\_\_\_\_ (2013): *Intersectorialidad y Sistemas de Salud. La experiencia cubana*. Escuela Nacional de Salud Pública (ENSAP). La Habana.
- \_\_\_\_\_ (2007): *Compresión conceptual y factores que intervienen en el desarrollo de la intersectorialidad*. Revista Cubana de Higiene y Epidemiología. Vol. 33. No. 2. La Habana.
- \_\_\_\_\_ (2006): *Intersectorialidad en la práctica social del sistema cubano de salud pública. La experiencia cubana* (Tesis). ENSAP. La Habana.
- Centro de Estudios Demográficos (CEDEM) (2013): *Convenio de colaboración con el gobierno municipal de Santa Cruz del Norte* (GMSCN-CEDEM). La Habana. Cuba.
- Chan, Margaret (2013): "La salud en la agenda de desarrollo post 2015". Tomado del boletín de selección temática de Prensa Latina S.A.
- Chestnov, Oleg (2014): *Principales causas de muerte en el mundo*. Tomado del boletín de selección temática de Prensa Latina S.A.
- Comité Ejecutivo del Consejo de Ministros (CECM) (2000): Acuerdo 3790 del 30 de octubre del año 2000 sobre la *Aprobación del Programa Nacional de Salud y Calidad de Vida y su Comisión Nacional*. Cuba.

- \_\_\_\_\_ (2000): Programa Nacional de Salud y Calidad de Vida y su Comisión Nacional. *Planes de desarrollo de las municipalidades cubanas*.
- Colectivo de autores (2018): *Dinámicas de la población, territorio y desarrollo local en Cuba*. CEDEM. La Habana.
- Consejo de la Administración Municipal (CAM) (2017): *Actas de la secretaria de aprobación de los resultados preliminares del proyecto, Acuerdos 218-219*. Santa Cruz del Norte. Mayabeque. Cuba.
- Dirección Municipal de Salud en Santa Cruz del Norte (2015): Cálculos con base en la información estadística generada a nivel local del Sistema de Información Estadística Complementaria de los Policlínicos (SIE-C).
- Dirección Municipal de Trabajo y Seguridad Social de Santa Cruz del Norte (2015): *Censo local por áreas geográficas de los consejos populares, realizado por la unidad de Trabajo Social*.
- Editora Política (2019): *Constitución de la República de Cuba*. La Habana.
- \_\_\_\_\_ (2011): *Lineamientos de la política económica y social del Partido y la Revolución*. La Habana.
- García Pérez, Rosa Marina, Raúl Pérez González y Orlando Landrove Rodríguez (2000): *Calidad de vida e indicadores de salud*. MINSAP. Cuba.
- López Kramer, Jesús Manuel, et. al. (2011): "Principales problemas ambientales que afectan al municipio Santa Cruz del Norte" en: Cuarta Convención Cubana de Ciencias de la Tierra. La Habana.
- Ministerio de Asuntos Exteriores de Finlandia (2012): *Guía de Monitoreo y Evaluación de Proyectos, Versión 1.2*.
- Ministerio de Ciencia Tecnología y Medio Ambiente (CITMA) y Centro para el Desarrollo Local (CEDEL) (2012): *Formulación de política pública en planeación del desarrollo, ordenamiento territorial en municipios cubanos*. Cuba.
- \_\_\_\_\_ (2010): *Estrategias municipales para el desarrollo local*.
- MINSALUD (2016): *Orientaciones para la Intersectorialidad*. Bogotá. Colombia.
- \_\_\_\_\_ (2015): *Observatorio para la medición de desigualdades y análisis de equidad en salud*. ODES. Bogotá. Colombia.
- \_\_\_\_\_ (2014): *Guía metodológica nacional para la caracterización de fuentes de Información para salud en Colombia*. Bogotá. Colombia.
- \_\_\_\_\_ (2014): *Guía conceptual metodológica para la construcción del ASIS de las entidades territoriales*. Bogotá. Colombia.
- Ministerio de Salud Pública (MINSAP) (2018): *Balance Anual*. La Habana. Cuba
- \_\_\_\_\_ (2010): *La experiencia cubana en la planeación social participativa del policlínico y su red de Consultorios del Médico de la Familia*.

- Oficina Nacional de Estadística e Información (ONEI) (2019): *Anuario Demográfico de Cuba 2018*. La Habana.
- \_\_\_\_\_ (2017): *El Envejecimiento de la Población. Cuba y sus territorios*. La Habana.
- \_\_\_\_\_ (2015): *Anuario Demográfico de Cuba 2014*, La Habana.
- \_\_\_\_\_ (2015): *Análisis de situación de la población del municipio de Santa Cruz del Norte, estimados 2018, según datos del Censo de Población y Viviendas 2012*.
- ONEI-MINSAP (2017): *Bases de datos oficiales: indicadores sociales a las municipalidades*.
- Plan Decenal de Salud Pública 2012-2021 (2014): *Estrategia PASE a la Equidad en Salud. Lineamientos técnicos y operativos. Planeación y gestión en Salud en el marco del PDSP. El papel de los gobernantes y alcaldes*. Bogotá. Colombia.
- Proyecto de Colaboración UNFPA-GMSCN (2014-2018): *Evidencias de actividades presentes en los archivos del Proyecto y de la Oficina UNFPA-Cuba*.
- Proyecto de Colaboración UNFPA-GMSCN (2014-2018): *Evidencias de documentos de capacitaciones programadas y realizadas presentes en los archivos del proyecto y de la Oficina UNFPA-Cuba*.
- Proyecto de Colaboración UNFPA-GMSCN (2014-2018): *Evidencias de documentos de resultados del monitoreo y la evaluación de los objetivos multianuales*.
- Proyecto de Colaboración UNFPA-GMSCN (2014-2018): *Evidencias de documentos de programas de capacitaciones, sensibilizaciones y coloquios realizados*, presentes en los archivos del proyecto y de la Oficina UNFPA-Cuba.
- Proyecto de Colaboración UNFPA-GMSCN (2014-2018): *Evidencias de publicaciones y otros materiales generados logrados con el proyecto* y la editorial CEDEM-UH, presentes en los archivos del proyecto y de la Oficina en Cuba del UNFPA.
- Proyecto de Colaboración UNFPA-GMSCN 2014-2018: *Evidencias de documentos sobre reportes semestrales del monitoreo y evaluación*, presentes en los archivos del proyecto y de la Oficina UNFPA-Cuba.
- UNFPA-Cuba (2014-2018): *Marco de Asistencia de las Naciones Unidas para el Desarrollo (MANUD)*. Documento de Programa de País del UNFPA con el Gobierno de la República de Cuba.
- \_\_\_\_\_ *Modelos de trabajo para el control de actividades desarrolladas con la movilización de recursos (PTA)*.
- \_\_\_\_\_ Documentos relacionados con acciones ejecutadas por el Proyecto "Sala para la Gestión del Conocimiento en Dinámica de la Población, Salud y Calidad de Vida" con el uso de los fondos colaborativos para el periodo 2014-2018.
- Universidad Externado de Colombia (2015): *Memorias del VII Memorias del Coloquio de la "Red Internacional de Animación Sociocultural"*. Bogotá. Colombia.
- \_\_\_\_\_ (2012): *Modelo BIT PASE-Estrategia de Asistencia Técnica y Formación Activa PASE al Desarrollo*. Bogotá. Colombia.



**Gobierno Municipal de  
Santa Cruz del Norte  
Mayabeque**



**Fondo de Población  
de las Naciones Unidas**



Dr. MsC. Jorge Luis Bacallao Bacallao, Doctor en Medicina, Máster en Ciencias, Profesor Auxiliar del Ministerio de Educación Superior de Cuba, Especialista II Grado en Higiene Social, Diplomado en Trabajo Social, Administración, Contabilidad, con vasta experiencia en el trabajo con los Componentes Sociales de la Salud, con más de 40 años participando en Investigaciones, con el Ministerio de Salud Pública de Cuba (MINSAP) y el de la antigua URSS, la Organización Panamericana de la Salud (OPS), el Centro Panamericano de Ingeniería Sanitaria y Ambiental (CEPIS) (Perú), la Asociación Interamericana de Ingeniería Sanitaria y Ciencias Ambientales (AIDIS) de la República de Brasil, el Centro de Estudios Demográficos de la Universidad de La Habana (CEDEM-UH) y la Universidad de Externado de la República de Colombia.(UEC).

Ha participado en un grupo importante de investigaciones relacionadas con las Ciencias Ambientales y Sociales, como el Problema 5 de la Comisión de Ayuda Mutua Económica (CAME) (URSS) sobre la "Contaminación Atmosférica"(1984-1987), el Problema del "Agua Potable y el Saneamiento" con el (CEPIS) (Perú), la (AIDIS)(Brasil) (1984-1989), otorgándole esta última el Premio Internacional "Abel Wolman" y el CEDEM-UH en cuestiones de Dinámica de la Población.

Es el Director Ejecutivo del Proyecto "Sala para la Gestión del Conocimiento en Dinámica de la Población, Salud y Calidad de Vida", coordinado por el Ministerio de Comercio Exterior y Colaboración Extranjera (MINCEX) y financiado por UNFPA, en coordinación con el CEDEM-UH, la UEC y el Gobierno de la municipalidad de Santa Cruz del Norte (GMSCN) desde el 2012.

Ha participado en la publicación de numerosos artículos científicos en revistas nacionales y extranjeras. Entre los libros se destacan "Higiene"(1990) y "Temas de Salud Públicas"(2004) para la enseñanza pre y post graduada en Ciencias Médicas, "Población y Desarrollo Local en Santa Cruz del Norte, Mayabeque" (2014), "Santa Cruz del Norte: escenario municipal en temas de Población y Gestión del Conocimiento en Cuba" (2017), "Dinámica de la Población, territorio y desarrollo local: experiencias en el fortalecimiento de capacidades en temas de población y desarrollo territorial-local en Cuba" (2018) y "Dinámicas de la Población, territorio y desarrollo local en Cuba"(2019), estos últimos editados por CEDEM-UH, como miembro de la "Red Cubana de Estudios de Población" y financiados por el UNFPA, dentro del proyecto, contemplado en la implementación del Marco Integrado de resultados (MANUD) (2014-2018) del Programa de País en Cuba.



